

T.C  
SEFERİHİSAR KAYMAKAMLIĞI  
Tepecik İlkokulu Müdürlüğü



**2024-2028 STRATEJİK PLANI**

**Gelecek için yetiştirilen vatan çocuklarına, hiçbir güçlük karşısında baş eğmeyerek tam sabır ve dayanıklılık ile çalışmalarını ve öğrenimdeki çocuklarımızın anne ve babalarına da yavrularının öğrenimlerini tamamlaması için her fedakârlığı göze almaktan çekinmemelerini tavsiye ederim. Büyük tehlikeler önünde, uyanan milletlerin kararlarında ne kadar ısrarlı olduklarını tarih doğrulamaktadır. Silahı ile olduğu gibi kafasıyla da mücadele mecburiyetinde olan milletimizin, birincisinde gösterdiği kudreti ikincisinde de göstereceğine asla şüphem yoktur.**

**Mustafa Kemal ATATÜRK**



# İSTİKLAL MARŞI



Korkma! Sönmez bu şafaklarda yüzen al sancak,  
Sönmeden yurdumun üstünde tüten en son ocak.  
O benim milletimin yıldızıdır, parlayacak;  
O benimdir, o benim milletimindir ancak.  
Çatma, kurban olayım, çehreni ey nazlı hilal!  
Kahraman ırkıma bir gül; ne bu şiddet, bu celal?  
Sana olmaz dökülen kanlarımız sonra helal...  
Hakkıdır, Hakk'a tapan milletimin istiklal.  
Ben ezelden beridir hür yaşadım, hür yaşarım,  
Hangi çılgın bana zincir vuracakmış? Şaşarım.  
Kükremiş sel gibiyim, bendimi çiğner, aşarım,  
Yırtarım dağları, enginlere sığmam, taşarım.  
Garbın afakını sarmışsa çelik zırhlı duvar,  
Benim iman dolu göğsüm gibi serhaddim var.  
Ulusun, korkma! Nasıl böyle bir imanı boğar,  
"Medeniyet" dediğin tek dişi kalmış canavar?  
Arkadaş! Yurduma alçakları uğratma sakın,  
Siper et gövdeni, dursun bu hayâsızca akın.  
Doğacaktır sana vadettiği günler Hakk'ın,  
Kim bilir, belki yarın belki yarından da yakın.

**Mehmet Akif ERSOY**

Bastığın yerleri "toprak" diyerek geçme, tanı,  
Düşün altındaki binlerce kefensiz yatanı.  
Sen şehit oğlusun, incitme, yazıktır atanı,  
Verme, dünyaları alsan da bu cennet vatanı.  
Kim bu cennet vatanın uğruna olmaz ki feda?  
Şüheda fışkıracak, toprağı sıksan şüheda.  
Canı, cananı, bütün varımı alsın da Hüda,  
Etmesin tek vatanımdan beni dünyada cüda.  
Ruhumun senden İlahî, şudur ancak emeli:  
Değmesin mabedimin göğsüne namahrem eli.  
Bu ezanlar, ki şehadetleri dinin temeli,  
Ebedî, yurdumun üstünde benim inlemeli.  
O zaman vecdile bin secde eder, varsa taşım,  
Her cerihamdan, İlahî, boşanıp kanlı yaşım,  
Fışkırır ruhumücerret gibi yerden naaşım,  
O zaman yükselerek arşa değer belki başım.  
Dalgalan sen de şafaklar gibi ey şanlı hilal!  
Olsun artık dökülen kanlarımın hepsi helal.  
Ebediyen sana yok, ırkıma yok izmihlal.  
Hakkıdır, hür yaşamış bayrağımın hürriyet;  
Hakkıdır, Hakk'a tapan milletimin istiklal.

## **Ey Türk Gençliđi!**

Birinci vazifen, Türk istiklâlini, Türk Cumhuriyetini, ilelebet, muhafaza ve müdafaa etmektir.

Mevcudiyetinin ve istikbalinin yegâne temeli budur. Bu temel, senin, en kıymetli hazinendir. İstikbalde dahi, seni bu hazineden mahrum etmek isteyecek, dahilî ve haricî bedhahların olacaktır. Bir gün, İstiklâl ve Cumhuriyeti müdafaa mecburiyetine düşersen, vazifeye atılmak için, içinde bulunacağın vaziyetin imkân ve şerâitini düşünmeyeceksin! Bu imkân ve şerâit, çok nâmüsait bir mahiyette tezahür edebilir. İstiklâl ve Cumhuriyetine kastedecek düşmanlar, bütün dünyada emsali görülmemiş bir galibiyetin mümessili olabilirler. Cebren ve hile ile aziz vatanın, bütün kaleleri zaptedilmiş, bütün tersanelerine girilmiş, bütün orduları dağıtılmış ve memleketin her köşesi bilfiil işgal edilmiş olabilir. Bütün bu şerâitten daha elîm ve daha vahim olmak üzere, memleketin dahilinde, iktidara sahip olanlar gaflet ve dalâlet ve hattâ hıyanet içinde bulunabilirler. Hattâ bu iktidar sahipleri şahsî menfaatlerini, müstevlilerin siyasi emelleriyle tevhit edebilirler. Millet, fakr ü zaruret içinde harap ve bîtap düşmüş olabilir.

Ey Türk istikbalinin evlâdı! İşte, bu ahval ve şerâit içinde dahi, vazifen; Türk İstiklâl ve Cumhuriyetini kurtarmaktır! Muhtaç olduğun kudret, damarlarındaki asil kanda mevcuttur!

*Mustafa Kemal Atatürk*

*20 Ekim 1927*



## Okul/Kurum Bilgileri

İli: İzmir	İlçesi: Seferihisar		
Adres:	Tepecik Mahallesi 104 Sokak No: 1/2 Seferihisar/İzmir	Coğrafi Konum(link)	<a href="https://goo.gl/maps/CZr8Rsb9wkC2">https://goo.gl/maps/CZr8Rsb9wkC2</a>
Telefon Numarası:	0 232 7434310	Faks Numarası:	
e- PostaAd resi:	<a href="mailto:727865@meb.k12.tr">727865@meb.k12.tr</a>	Web sayfası adresi:	<a href="http://seferihisartepecikilkokulu.meb.k12.tr">seferihisartepecikilkokulu.meb.k12.tr</a>
Kurum Kodu:	727865	Öğretim Şekli:	Tam Gün







## Sunuş

Eğitimin temel unsuru nitelikli insan yetiştirmektir. Eğitim de başarıya ulaşmayı maraton koşusuna benzetebiliriz. Gelecekte önder olacak, dünyaya yön verecek milletler bu yarışı önde götürenler olacaktır. Bu koşuda eğitimcilerin rolü ve vizyonu önemlidir. Atatürk “İlk ilham, ana baba kucağından sonra, okuldaki öğretmenin dilinden, vicdanından, eğitiminden alınır.” demiştir.

Türkiye Yüzyılı hedefi doğrultusunda söz konusu hususiyetler inşa edilirken bilgi, ahlâk ve değer dünyamız, öğretmenlerimiz sayesinde yarınlarımızın teminatı çocuklarımıza aktarılarak daha sağlam temellere oturtulmaktadır.

Eğitimde göstermiş oldukları hassasiyet nedeniyle tüm öğretmen arkadaşlarıma;

Değişen dünyada hayatın bir yerinde yüzümüzü güldürecek, Tepecik İlkokulu’nu onurlandıracak olan öğrencilerime sevgilerimi gönderiyorum.

Şener UZAL  
Tepecik İlkokulu Müdürü

# İÇİNDEKİLER

<b>1. GİRİŞ VE STRATEJİK PLANIN HAZIRLIK SÜRECİ</b>
<b>1.1. Strateji Geliştirme Kurulu ve Stratejik Plan Ekibi</b>
<b>1.2. Planlama Süreci</b>
<b>2. DURUM ANALİZİ</b>
<b>2.1. Kurumsal Tarihçe</b>
<b>2.2. Uygulanmakta Olan Planın Değerlendirilmesi</b>
<b>2.3. Mevzuat Analizi</b>
<b>2.4. Üst Politika Belgelerinin Analizi</b>
<b>2.5. Faaliyet Alanları ile Ürün ve Hizmetlerin Belirlenmesi</b>
<b>2.6. Paydaş Analizi</b>
<b>2.7. Kuruluş İçi Analiz</b>
<b>2.7.1. Teşkilat Yapısı</b>
<b>2.7.2. İnsan</b>
<b>2.7.3. Kaynakları</b>
<b>2.7.4. Teknolojik Düzey</b>
<b>2.7.5. Mali Kaynaklar</b>
<b>2.7.6. İstatistik Veriler</b>
<b>2.8. Dış Çevre Analizi (Politik, Ekonomik, Sosyal, Teknolojik, Yasal ve Çevresel Çevre Analizi -PESTLE)</b>
<b>2.9. Güçlü ve Zayıf Yönler ile Fırsatlar ve Tehditler (GZFT) Analizi</b>
<b>2.10. Tespit ve İhtiyaçların Belirlenmesi</b>
<b>3. GELECEĞE BAKIŞ</b>
<b>3.1. Misyon</b>
<b>3.2. Vizyon</b>
<b>3.3. Temel Değerler</b>
<b>5. AMAÇ, HEDEF VE STRATEJİLERİN BELİRLENMESİ</b>
<b>5.1. Amaçlar</b>
<b>5.2. Hedefler</b>
<b>5.3. Performans Göstergeleri</b>
<b>5.4. Stratejilerin Belirlenmesi</b>
<b>5.5. Maliyetlendirme</b>
<b>6. İZLEME VE DEĞERLENDİRME</b>
<b>7. Tablo/Şekil/Grafikler/Ekler</b>



### **BÖLÜM 1: GİRİŞ VE STRATEJİK PLANIN HAZIRLIK SÜRECİ**

#### **1.1 Strateji Geliştirme Kurulu ve Stratejik Plan Ekibi**

2024-2028 dönemi stratejik plan hazırlanması süreci Üst Kurul ve Stratejik Plan Ekibinin oluşturulması ile başlamıştır. Ekip tarafından oluşturulan çalışma takvimi kapsamında ilk aşamada durum analizi çalışmaları yapılmış ve durum analizi aşamasında paydaşlarımızın plan sürecine aktif katılımını sağlamak üzere paydaş anketi, toplantı ve görüşmeler yapılmıştır.

Durum analizinin ardından geleceğe yönelim bölümüne geçilerek okulumuzun amaç, hedef, gösterge ve eylemleri belirlenmiştir. Çalışmaları yürüten ekip ve kurul bilgileri altta verilmiştir.

**Strateji Geliştirme Kurulu:** Okul müdürünün başkanlığında, bir okul müdür yardımcısı, bir öğretmen ve okul/aile birliği başkanı ile bir yönetim kurulu üyesi olmak üzere 5 kişiden oluşan üst kurul kurulur.

**Stratejik Plan Ekibi:** Okul müdürü tarafından görevlendirilen ve üst kurul üyesi olmayan müdür yardımcısı başkanlığında, belirlenen öğretmenler ve gönüllü velilerden oluşur.



**Tablo 1. Strateji Geliştirme Kurulu ve Stratejik Plan Ekibi Tablosu**

Strateji Geliştirme Kurulu Bilgileri		Stratejik Plan Ekibi Bilgileri	
Adı Soyadı	Ünvanı	Adı Soyadı	Ünvanı
Şener UZAL	Okul Müdürü	Esen AK	Sınıf Öğretmeni
İsmail ÖZTÜRK	Müdür Yardımcısı	Nurhan KUYUCU	Sınıf Öğretmeni
İsmail KAMA	Sınıf Öğretmeni	Ayşe TAŞLI	Sınıf Öğretmeni
Gamze AYTEKİN	Okul Aile Birliği Başkanı	Zeynep AYGİN	Okul Aile Birliği Üyesi
Duygu ÇİVİ	Okul Aile Birliği Üyesi		

## 1.2 Planlama Süreci

Ülkemizde planlama ile ilgili 1927 yılından beri yürürlükte olan 1050 sayılı Muhasebe-i Umumiye Kanunu 10 Aralık 2003’de kamuda yeni yapılanma süreci içerisinde bütün kamu kurum ve kuruluşlarının stratejik planlarını yapabilmelerini sağlayan 5018 sayılı Kamu Mali Yönetimi ve Kontrol Kanunu’yla değiştirilmiştir.

Bu kanun 2006 yılı bütçesinden başlayarak uygulanmaya başlanmıştır. Kamu Yönetimi Reformu kapsamında alınan, Yüksek Planlama Kurulu kararlarında ve 5018 sayılı Kamu Mali Yönetimi ve Kontrol Kanunu’nda, kamu kuruluşlarının stratejik planlarını hazırlamaları ve gelecek dönemlerde kuruluş bütçelerini bu planda öngörülen kuruluş misyonu, vizyonu, amaç ve hedefleri ile uyumlu olacak biçimde performans programlarına dayalı olarak oluşturması gerektiği hükme bağlanmıştır.

Stratejik Plan ,kamu yönetimlerinin orta ve uzun vadeli amaçlarını,temel ilke ve politikalarını,hedef ve önceliklerini, performans ölçütlerini,bunlara ulaşmak için izlenecek yöntemler ile kaynak dağılımlarını içeren plandır.(DPT, 2006).

Tepecik İlkokulu 2024-2028 dönemi stratejik plan hazırlanma süreci Strateji Geliştirme Kurulu ve Stratejik Plan Ekibi’nin oluşturulması ile başlamıştır. Ekip tarafından oluşturulan çalışma takvimi kapsamında ilk aşamada durum analizi çalışmaları yapılmış ve durum analizi aşamasında, paydaşlarımızın plan sürecine aktif katılımını sağlamak üzere paydaş anketi, toplantı ve görüşmeler yapılmıştır. Durum analizinin ardından geleceğe yönelim bölümüne geçilerek okulumuzun/kurumumuzun amaç, hedef, gösterge ve stratejileri belirlenmiştir.2024 Eğitim Vizyonu, uygulanmakta olan stratejik plan, mevzuat, üst politika belgeleri incelenmiştir.2024-2028 yıllarını kapsayacak şekilde hazırlanan **Stratejik Planımız beş bölümden (Stratejik Plan Hazırlık Süreci, Durum Analizi Özeti, Geleceğe Yönelim, Maliyetlendirme ve Stratejik Plan İzleme ve Değerlendirme ) oluşmaktadır.**

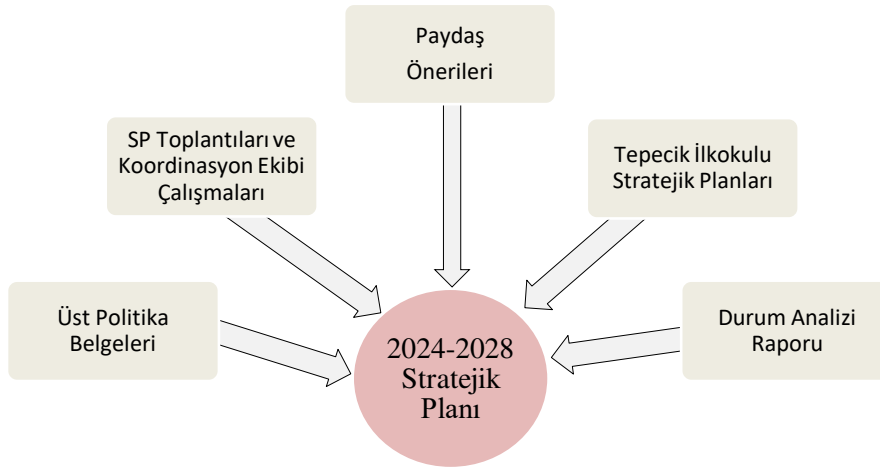
Paydaş analizi yapılarak iç ve dış paydaşlarımız değerlendirilmiştir. .Paydaş beklentileri, uyguladığımız anket, grup çalışmaları sonuçlarına göre analiz edilerek kurumdan beklentiler tespit edilmiştir. PESTLE analizi yapılmış, kurum çalışanlarının,velilerin ve öğrencilerin görüşleri alınarak GZFT analizi yapılmış, çıkan sonuçlar önem derecesine göre önceliklendirilmiştir. Yapılan çalışmalar, Tepecik İlkokulu'nun mevcut durumunu göstermiştir.

Elde edilen bilgiler sonucunda yedi amaç bu amaçlar altında da beş yıllık hedefler ile bu hedefleri gerçekleştirecek strateji ve eylemler ortaya çıkmıştır. Stratejilerin yaklaşık maliyetlerinden yola çıkılarak amaç ve hedeflerin tahmini kaynak ihtiyaçları hesaplanmıştır. Planda yer alan amaç ve hedeflerin gerçekleşme durumlarının takip edilebilmesi için de stratejik plan izleme ve değerlendirme modeli oluşturulmuştur.

Stratejik planlama uygulamalarının başarılı olması önemli ölçüde plan öncesi hazırlık çalışmalarının iyi planlanmış olmasına ve sürece katılımın üst düzeyde sağlanmasına bağlıdır.

2024-2028 döneminde kullanılmış olan kurumumuza ait Stratejik Planlama Modeli ,Şekil-1'de belirtilmiştir. Şekil1'e göre durum analizinin gerçekleştirilerek geleceğe yönelim bölümünün tasarlanması, stratejik planın yıllık uygulama dilimleri olan performans programının hazırlanması ve uygulama sonuçlarının izlenip değerlendirilmesi kurumumuz Stratejik Planlama Model'inin anahtarlarını oluşturmaktadır .Bu kısımda yukarıdaki konular kapsamında Müdürlüğümüz 2024-2028 Stratejik Planı'nın oluşturulma süreci tamamlanmıştır.

## STRATEJİK PLAN OLUŞUM ŞEMASI



Şekil1:Tepecik İlkokulu Stratejik Planlama Süreci

## II. BÖLÜM

# DURUM ANALİZİ



### **BÖLÜM 2: DURUM ANALİZİ**

Stratejik planlama sürecinin ilk adımı olan durum analizi, okulumuzun/kurumumuzun “neredeyiz?” sorusuna cevap vermektedir. Okulumuzun geleceğe yönelik amaç, hedef ve stratejiler geliştirebilmesi için öncelikle mevcut durumda hangi kaynaklara sahip olduğu yada hangi yönlerinin eksik olduğu ayrıca, okulumuzun/kurumumuzun kontrolü dışındaki olumlu ya da olumsuz gelişmelerin neler olduğu değerlendirilmiştir. Dolayısıyla bu analiz, okulumuzun/kurumumuzun kendisini ve çevresini daha iyi tanımasına yardımcı olacak ve stratejik planın sonraki aşamalarından daha sağlıklı sonuçlar elde edilmesini sağlayacaktır.

Durum analizi bölümünde, aşağıdaki hususlarla ilgili analiz ve değerlendirmeler yapılmıştır;

- Kurumsal tarihçe
- Uygulanmakta olan planın değerlendirilmesi
- Mevzuat analizi
- Üst politika belgelerinin analizi
- Faaliyet alanları ile ürün ve hizmetlerin belirlenmesi
- Paydaş analizi

- Kuruluş içi analiz
- Dış çevre analizi (Politik,ekonomik,sosyal,teknolojik,yasal ve çevresel analiz)
- Güçlü ve zayıf yönleri ile fırsatlar ve tehditler (GZFT)analizi
- Tespit ve ihtiyaçların belirlenmesi

## 2.1 Tarihsel Gelişim

Okulumuz 1986 yılında hayırsever vatandaş Turgay NİŞANCI' nın okul arsasını bağışlaması ve okulun yapılması ile ilgili kurduğu yaptırma derneği ile yapım süreci başlamıştır. Okul inşaatı bir yıl sürmüştür. Okulumuz 1986-1987 eğitim öğretim yılında beş sınıflı Tepecik İlkokulu olarak 35 öğrenci ve 3 öğretmenle eğitim öğretim faaliyetine başlamıştır. İlkokul olarak 1998 yılına kadar işlevini sürdürmüştür. 1998/1999 eğitim öğretim yılında ek bina yapılarak ilköğretim okuluna dönüştürülmüştür. 2011-2012 Eğitim-Öğretim yılında 4+4+4 sistemi ile ilkokul ve ortaokul olarak belirlenmiş ve sabahçı-öğlenci olarak eğitim-öğretim yapmıştır. 2012-2013 eğitim öğretim yılında iki bağımsız okul olarak planlanmış ve tam gün eğitime geçilmesi onaylanmıştır. 2016-2017 eğitim-öğretim yılından itibaren Hayırsever Fikri KALABAK tarafından oğlu Engin KALABAK adına 2 derslikli ana sınıfı yaptırılarak okula bağışlanmıştır. 2017-2018 eğitim öğretim yılından itibaren anasınıfımızda ikili eğitim yapılmaktadır.

2023-2024 Eğitim Öğretim yılı itibarı ile toplam 124 öğrencimiz bulunmaktadır. 1 müdür, 1 müdür yardımcısı, 2 okul öncesi öğretmeni, 4 sınıf öğretmeni,1 İngilizce öğretmeni, 2 İŞKUR' lu yardımcı personel olmak üzere toplam olarak 11 personel çalışmaktadır.

Okulumuz İzmir İli Seferihisar İlçesi Tepecik Mahallesi 104 Sokak No:1/2 adresinde; 112-106-O. pafta 4536 ada 6 nolu parsel üzerine bahçe alanı 2468 m2 olarak kurulmuştur.

Okulumuz Seferihisar ilçe merkezine yaklaşık 2 km. uzaklıkta 986-987 nolu otobüs ve sahil minibüsleri güzergahındadır.

### Kurumun Yapısı

Okulumuzun ilkokul kısmı ile Engin KALABAK Ana Sınıfı iki arı binada hizmet vermektedir. Bünyesinde 6 derslik,1 kütüphane, 1 öğretmenler odası, 1 idare odası, 1 arşiv, 1 depodan

Kurum içi iletişim belirlenen yazışma kurallarına uygun hiyerarşik bir düzende yapılmaktadır. Karar alma süreçlerine birlikte katılım, olumlu etkisini göstermektedir. Stratejik Plan Ekibinde okulda hizmet alan bütün paydaşlar temsil edilmektedir. Ayrıca kurum çalışanlarının ve kurumdan hizmet alanların motivasyon düzeyini, kuruma dair değerlendirmeleri ve kurumdan beklentilerini öğrenmek üzere zaman zaman öz değerlendirme çalışmaları yapılmakta dilek ve şikayetler, öneriler değerlendirilmektedir.

Okulumuzda bütün idari işlemler ve sınıflarımız teknolojik alt yapıyı gerektirmektedir. İdari ve diğer personelimizin teknolojiyi kullanma düzeyi %100 seviyesindedir. Sınıflarımızda görsel eğitim ve öğrenci merkezli eğitim yapmak amacıyla sınıflarımızda FATİH Projesi kapsamında etkileşimli tahtalar kullanılmaktadır. Amaç, bütün eğitim öğretim süreçlerinde internetin etkin kullanımı ve dolayısıyla planlama ağırlıklı çalışmanın ön plana alınmasıdır. Kurumumuz Merkez Teşkilatı ile MEBBİS adı verilen bir internet veri tabanı ile DYS denilen yazışma sistemini kullanarak iletişim kurmaktadır.

Okulumuzda Okul Aile Birliği kurulmuş olup katılımcı bir anlayışla velilerin gönüllü katılımı sağlanmaktadır. Hayırsever katkıları ile ihtiyacı olan öğrencilere değişik yardımlar yapılmaktadır.

## 2.2 Uygulanmakta Olan Stratejik Planın Değerlendirilmesi

MEB Strateji Geliştirme Başkanlığının yayınladığı 2010/14 sayılı genelge ile İlçe Milli Eğitim Müdürlüklerinin stratejik plan yapmaları zorunlu hale getirilmiştir. Bu genelge doğrultusunda stratejik planlama ekibi kurulmuş, 2019–2023 yıllarını kapsayan stratejik planını hazırlamış 03 Nisan 2019 tarihinde plan tamamlanarak yayınlanmıştır.

2019-2023 Stratejik Planı Mevcut Durum Analizi Raporu, Stratejik Plan Kitabı ve Performans Programı kitapçığı olmak üzere 3 kitaptan oluşmaktadır. Stratejik Plan Hazırlık Süreci Durum Analizi, Geleceğe Yönelim, Maliyetlendirme, İzleme Ve Değerlendirme, olmak üzere 5 bölümden oluşmaktadır.

Mevcut planda Durum Analizi, Paydaş Analizi, Yükümlülükler Ve Mevzuat Analizi, Kurum İçi Ve Dışı Analiz, Üst Politika Belgeleri ,GZFT(SWOT)Analizi, kullanılmıştır. 2019-2023 Stratejik Planı Yasal Yükümlülükler Ve Mevzuat Analizi bölümü 652 sayılı Millî Eğitim Bakanlığının Teşkilat ve Görevleri Hakkında Kanun Hükmünde Kararname esaslarına göre belirlenmiştir. 2019-2023 Stratejik Planı Okulun Tarihiçesi, Okulun Mevcut Durumu, Paydaş Analizi,GZFT Analizi, Misyonumuz, Vizyonumuz, Temel Değerlerimiz, Eğitim ve Öğretime Erişim, Eğitim ve Öğretimde Kalitenin Arttırılması, Kurumsal Kapasite, Güvenlik,olmak üzere 11 faaliyet alanında gruplanmıştır.

2019-2023 stratejik planımız, Okul Müdürü Cenap IŞIK başkanlığında görevli öğretmenlerimizin katılımıyla yapılan toplantılarda, değerlendirilmiş ve sonuçları paylaşılmıştır. 2019-2023 stratejik planımızla birlikte hesap verilebilirlik anlayışı ile kaynakların etkili, ekonomik ve verimli bir şekilde elde edilmesi ve kullanılması sağlanmış,stratejik yönetim anlayışı kurum kültürü olarak benimsenmiştir. Planlama, çalışmaları izleme, değerlendirme ve denetleme süreçleri önem kazanmıştır.

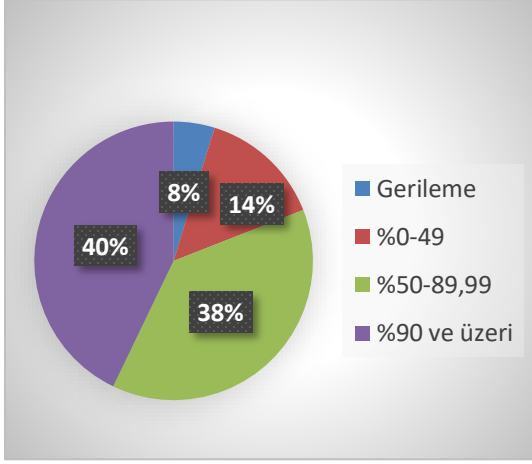
Değerlendirme raporu, 2019-2023 Dönemi Stratejik Planının 2023 yılı hedeflere ve hedeflere ait performans göstergelerine ulaşma oranları dikkate alınarak hazırlanmıştır. Raporda; stratejik planda belirlenmiş olan amaç ve hedefler, sorumlu birim ve performans göstergeleri bazında değerlendirilmiştir ve her bir performans göstergesi için performans hesaplaması yüzde olarak hesaplanmıştır. Performans göstergelerine ilişkin değerlendirmeler; Her bir performans göstergesinin hedefe etkisi göz önünde bulundurularak hedef bazında performans hesaplaması yapılmıştır.

Hedef Performansının Hesaplanmasında Dikkat Edilen Hususlara Aşağıda Yer Verilmiştir:

- Tablolarda yer alan hedef performansları, performans göstergelerinin gerçekleşme yüzdeleri tek tek hesaplandıktan sonra ilgili göstergenin hedefe olan etkisi bulunarak sonuçların toplanmasıyla elde edilmiştir.

• Bazı göstergelerin performansı yüzde 100'ü aşmıştır. Ancak hedef performansının ölçümünde bu değer 100 olarak dikkate alınmıştır. Böylece diğer göstergelerin hedefe etkisinin doğru hesaplanması sağlanmıştır.

• Bazı göstergelerin performansı negatif bir değer almıştır. Ancak hedef performansının ölçümünde bu değer 0 olarak dikkate alınmıştır. Böylece diğer göstergelerin hedefe etkisinin doğru hesaplanması sağlanmıştır.



Değerlendirmelerimiz sonucunda, hedef göstergelerimize etki eden önemli gelişmeler yaşandığını gözlemledik. Bu gelişmeler, planlarımızın bazı alanlarda başarısızlığa neden olmasına yol açtı. Bu kırılma noktalarını ayrıntılı olarak planımızın değerlendirme analizinde ele alacağız. Özellikle şu anahtar konuları vurgulayabiliriz:

**Pandemi Süreci:** COVID-19 pandemisi, eğitim alanında büyük zorluklar yarattı. Dünya genelinde okulların kapanması veya sınırlı katılımı açık kalması, öğrenciler üzerinde olumsuz etkilere yol açtı.

**Deprem Etkisi:** Kahramanmaraş'ta yaşanan deprem, psikolojik ve sosyal hasara neden oldu ve öğrencilerin eğitimine olumsuz etkiledi.

**Okul Kapanmaları:** COVID-19 pandemisi nedeniyle birçok ülkede okullar geçici olarak kapatılmış veya çevrimiçi eğitime geçilmiştir. Bu, öğrencilerin fiziksel olarak okula katılmamaları anlamına gelir.

**Çevrimiçi Eğitim Uygulamaları:** Pandemi sırasında öğrenciler, öğretmenler ve eğitim kurumları, çevrimiçi eğitim platformlarına daha fazla bağımlı hale gelmiştir.

**Öğrenci Başarısındaki Dalgalanmalar:** Pandemi nedeniyle öğrenci başarısı ve öğrenci notları dünya genelinde dalgalanmıştır. Online eğitim, öğrencilerin motivasyonunu ve öğrenme süreçlerini etkilemiştir..

**Öğrenci Devamsızlığı:** Okulların kapanması veya karışık eğitim modelleri, öğrenci devamsızlığı sorunlarına yol açmıştır. Bazı öğrenciler, çevrimiçi eğitime erişimde sorun yaşamıştır.



Bu faktörler, hedeflerimize ulaşma konusunda karşılaştığımız zorlukların altını çizmektedir. Bu nedenle, yeni plan döneminde bu zorlukların üstesinden gelmeyi ve daha etkili bir eğitim ortamı oluşturmayı hedeflemekteyiz.

Tepecik İlkokulu olarak 2019-2023 Stratejik Planı'nın gerçekleşme durumu değerlendirildiğinde aşağıdaki konularda önemli iyileşmelerin sağlandığı görülmüştür:

### **İyileşmeler**

- 1) Okul binasında ve fiziki mekanlarda iyileştirilmeler yapılmıştır.
- 2) Okul binasının iç ve dış temizliği sağlanmıştır.
- 3) Okul binasında öğrencilerin güvenlikleri sağlanmıştır.
- 4) Okul binası iş sağlığı ve güvenliği standartlarına uygun hale getirilmiştir.
- 5)

### **Sorunlar**

- 1) Yeterli sayıda kültürel ve sportif faaliyet yapılamaması.
- 2) İlçe merkezi dışında olduğundan Halk Eğitim Merkezinden talep edilen kurslarda görev alacak usta öğreticilerin gelmemesi.
- 3) Okulda görev yapan veya görevlendirilen rehber öğretmenin olmamasından kaynaklanan öğrencilerin rehberlik hizmetlerinden yeterince yararlanamaması.

## **2.3 Yasal Yükümlülükler ve Mevzuat Analizi**

<b>YASAL YÜKÜMLÜLÜK (GÖREVLER)</b>	<b>DAYANAK(KANUN, YÖNETMELİK, GENELGE, YÖNERGE)</b>
<b>Atama</b>	657 Sayılı Devlet Memurları Kanunu Milli Eğitim Bakanlığına Bağlı Okul ve Kurumların Yönetici ve Öğretmenlerinin Norm Kadrolarına İlişkin Yönetmelik Milli Eğitim Bakanlığı Eğitim Kurumları Yöneticilerinin Atama ve Yer Değiştirmelerine İlişkin Yönetmelik Milli Eğitim Bakanlığı Öğretmenlerinin Atama ve Yer Değiştirme Yönetmeliği
<b>Ödül, Disiplin</b>	Devlet Memurları Kanunu 6528 Sayılı Milli Eğitim Temel Kanunu İle Bazı Kanun ve Kanun Hükmünde Kararnelerde Değişiklik Yapılmasına Dair Kanun Milli Eğitim Bakanlığı Personeline Başarı, Üstün Başarı ve Ödül Verilmesine Dair Yönerge Milli Eğitim Bakanlığı Disiplin Amirleri Yönetmeliği
<b>Okul Yönetimi</b>	1739 Sayılı Milli Eğitim Temel Kanunu Milli Eğitim Bakanlığı İlköğretim Kurumları Yönetmeliği Milli Eğitim Bakanlığı Okul Aile Birliği Yönetmeliği Milli Eğitim Bakanlığı Eğitim Bölgeleri ve Eğitim Kurulları Yönergesi MEB Yönetici ve Öğretmenlerin Ders ve Ek Ders Saatlerine İlişkin Karar Taşınır Mal Yönetmeliği
<b>Eğitim-Öğretim</b>	Anayasa 1739 Sayılı Milli Eğitim Temel Kanunu 222 Sayılı İlköğretim ve Eğitim Kanunu 6287 Sayılı İlköğretim ve Eğitim Kanunu ile Bazı Kanunlarda Değişiklik Yapılmasına Dair Kanun

	Millî Eğitim Bakanlığı İlköğretim Kurumları Yönetmeliği
	Millî Eğitim Bakanlığı Eğitim Öğretim Çalışmalarının Planlı Yürütülmesine İlişkin Yönerge
	Millî Eğitim Bakanlığı Öğrenci Yetiştirme Kursları Yönergesi
	Millî Eğitim Bakanlığı Ders Kitapları ve Eğitim Araçları Yönetmeliği
	Millî Eğitim Bakanlığı Öğrencilerin Ders Dışı Eğitim ve Öğretim Faaliyetleri Hakkında Yönetmelik
<b>Personel İşleri</b>	Millî Eğitim Bakanlığı Personel İzin Yönergesi
	Devlet Memurları Tedavi ve Cenaze Giderleri Yönetmeliği
	Kamu Kurum ve Kuruluşlarında Çalışan Personelin Kılık Kıyafet Yönetmeliği
	Memurların Hastalık Raporlarını Verecek Hekim ve Sağlık Kurulları Hakkındaki Yönetmelik
	Millî Eğitim Bakanlığı Personeli Görevde Yükseltme ve Unvan Değişikliği Yönetmeliği
<b>Mühür, Yazışma, Arşiv</b>	Öğretmenlik Kariyer Basamaklarında Yükseltme Yönetmeliği
	Resmi Mühür Yönetmeliği
	Resmi Yazışmalarda Uygulanacak Usul ve Esaslar Hakkındaki Yönetmelik
	Millî Eğitim Bakanlığı Evrak Yönergesi
	Millî Eğitim Bakanlığı Arşiv Hizmetleri Yönetmeliği
<b>Rehberlik ve Sosyal Etkinlikler</b>	Millî Eğitim Bakanlığı Rehberlik ve Psikolojik Danışma Hizmetleri Yönet.
	Okul Spor Kulüpleri Yönetmeliği
	Millî Eğitim Bakanlığı İlköğretim ve Ortaöğretim Sosyal Etkinlikler Yönetmeliği
<b>Öğrenci İşleri</b>	Millî Eğitim Bakanlığı İlköğretim Kurumları Yönetmeliği
	Millî Eğitim Bakanlığı Demokrasi Eğitimi ve Okul Meclisleri Yönergesi
	Okul Servis Araçları Hizmet Yönetmeliği
<b>İsim ve Tanıtım</b>	Millî Eğitim Bakanlığı Kurum Tanıtım Yönetmeliği
	Millî Eğitim Bakanlığına Bağlı Kurumlara Ait Açma, Kapatma ve Ad Verme Yönetmeliği
<b>Sivil Savunma</b>	Sabotajlara Karşı Koruma Yönetmeliği
	Binaların Yangından Korunması Hakkındaki Yönetmelik
	Daire ve Müesseseler İçin Sivil Savunma İşleri Kılavuzu

## 2.4 Üst Politika Belgelerinin Analizi

Üst politika belgeleri;

- Millî Eğitim Bakanlığı Stratejik Planı,
- İl Millî Eğitim Müdürlüğü Stratejik Planı,
- İlçe Millî Eğitim Müdürlüğü Stratejik Planı
- Okul/kurumu ilgilendiren ulusal,bölgesel ve sektörel strateji eylem planları

## 2.5 Faliyet Alanları ile Ürün ve Hizmetlerin Belirlenmesi

FAALİYET ALANI: EĞİTİM	FAALİYET ALANI: YÖNETİM İŞLERİ
<p><b>1- Rehberlik Hizmetleri</b></p> <ul style="list-style-type: none"> <li>• Veli</li> <li>• Öğrenci</li> <li>• Öğretmen</li> </ul>	<p><b>1 -Öğrenci işleri hizmeti</b></p> <ul style="list-style-type: none"> <li>• Kayıt- Nakil işleri</li> <li>• Devam-devamsızlık</li> <li>• Sınıf geçme</li> <li>• Mezunlar</li> <li>• Öğrenci başarısının değerlendirilmesi</li> <li>• Öğrencilere yönelik her türlü belgenin düzenlenmesi</li> <li>• Öğrenci sağlığı ve güvenliği</li> <li>• Öğrenci davranışlarının değerlendirilmesi</li> </ul>
<p><b>2- Sosyal-Kültürel Etkinlikler</b></p> <ul style="list-style-type: none"> <li>• Çeşitli Sosyal Etkinlikler (.....)</li> <li>• Çeşitli Kültürel Etkinlikler(.....)</li> <li>• Öğrenci Gezileri</li> </ul>	<p><b>2- Öğretmen özlük işleri hizmeti</b></p> <ul style="list-style-type: none"> <li>• Personel Terfi-İzin-Ücret-Maaş İşlemleri</li> <li>• Hizmet Birleştirme işlemleri</li> <li>• Personel işleri</li> </ul>

- Öğretmenler Sosyal Etkinlikleri
- Bayramlar-Belirli Gün ve Haftalarla İlgili törenler
- 

### 3- Spor Etkinlikleri

- Futbol
- Atletizm
- Voleybol
- İlkokul Fiziksel Etkinlikler
- Geleneksel Çocuk Oyunları

- Doğum- ölüm vb. yardım evrakları düzenlenmesi
- HİTAP işlemleri

### 3- Büro İşleri hizmeti

- Ayniyat, Demirbaş, Vb. İşlemleri
- Satın Alma, Muayene ve Teslim Alma İşlemleri
- Resmi yazışma işlemleri
- Arşiv hizmetleri
- Halkla ilişkiler
- Planlama ve koordinasyon
- Stratejik planın uygulanması
- Donanım ve Teknoloji
- Disiplin ve Sicil İşlemleri
- Denetim
- Okul Gelişimine Ait Görev ve Hizmetler
- Tif-Tefbis işlemleri

## FAALİYET ALANI: ÖĞRETİM

### 1 Müfredatın işlenmesi

- Derslik sistemi ile her türlü dersin yaparak yaşayarak öğretimi
- Kütüphanenin etkin kullanımı
- Bilgi teknoloji donanımlarının sınıflarda yaygınlaştırılarak etkin kullanımını sağlamak

### 2 Kurslar

- Ders Dışı Eğitim Çalışmaları
- Destek Eğitim Odası

### 3 Proje çalışmaları

- Sosyal Projeler
- Fen Projeleri
- Okul özgün proje çalışmaları
- Mahalli ve ulusal projelere etkin katılım sağlamak

## FAALİYET ALANI: VELİ EĞİTİMİ

- Halk Eğitim Müdürlüğü ile işbirliği yapılarak Eğitici Kurslar Düzenlenmesi
- Veli rehberlik faaliyetleri(Seminerler)
- Velilere yönelik sosyal faaliyetler (.....)

### FAALİYET ALANI:

Kurslara katılımın sağlanması  
Kurs sürecinin ve sonucunun değerlendirilmesi  
Farklı proje ve etkinliklerle okul ortamının geliştirilmesi(.....)

## Ürün-Hizmet Listesi

Öğrenci kayıt, kabul ve devam işleri	Eğitim hizmetleri
Öğrenci başarısının değerlendirilmesi	Öğretim hizmetleri
Sınıf geçme işleri	Kulüp çalışmaları
Öğrenim belgesi düzenleme işleri	Öğrenim Belgesi
Personel işleri	Sosyal, kültürel ve sportif etkinlikler
Öğrenci sağlığı ve güvenliği	Bilimsel araştırmalar
Okul çevre ilişkileri	Yaygın eğitim
Rehberlik	Mezunlar (Öğrenci)

Okulumuzda öğrencilerimizin kayıt, nakil, devam-devamsızlık, not, öğrenim belgesi düzenleme işlemleri e-okul yönetim bilgi sistemi üzerinden yapılmaktadır.

Öğretmenlerimizin özlük, derece-kademe, terfi, hizmet içi eğitim, maaş ve ek ders işlemleri MEBBİS ve

KBS sistemleri üzerinden yapılmaktadır. Okulumuzun mali işlemleri ilgili yönetmeliklere uygun olarak yapılmaktadır.

Okulumuzun rehberlik anlayışı sadece öğrenci odaklı değildir . Okul yöneticilerimiz, sınıf öğretmenlerimiz öğrenci ve velilere yönelik seminerler düzenlemekte, çeşitli anket ve envanterler uygulamaktadır. Düzenli olarak veli görüşmeleri yapılmaktadır.. Okulumuzda davranış problemi gözlemlenen sınıf ve öğrenciler güdülenerek olumlu davranış kazanmalarını sağlamak amaçlanmaktadır.

## 2.6 Paydaş Analizi

### PAYDAŞ ANALİZİ ÇALIŞMA SÜRECİ

Tepecik İlkokulu Stratejik Planlama Ekibi olarak planımızın hazırlanması aşamasında katılımcı bir yapı oluşturmak için ilgili tarafların görüşlerinin alınması ve plana dahil edilmesi gerekli görülmüş ve bu amaçla paydaş analizi çalışması yapılmıştır. Ekibimiz tarafından iç ve dış paydaşlar belirlenmiş, bunların önceliklerinin tespiti yapılmıştır.

Paydaş görüş ve beklentileri SWOT (GZFT)Analizi Formu, Çalışan Memnuniyeti Anketi, Öğrenci Memnuniyeti Anketi, Veli Anketi Formu kullanılmaktadır. Aynı zamanda öğretmenler kurulu toplantıları, Zümre toplantıları gibi toplantılarla görüş ve beklentiler tutanakla tespit edilmekte Okulumuz bünyesinde değerlendirilmektedir.

Milli Eğitim Bakanlığı, Kaymakamlık, İl ve İlçe Milli Eğitim Müdürlükleri, Okullar, Yöneticiler, Öğretmenler, Özel Öğretim Kurumları, Öğrenciler, Okul Aile Birliği, Belediye, İl Sağlık Müdürlüğü, Meslek odaları, Sendikalar, Vakıflar, Muhtarlık, Tarım İlçe Müdürlüğü, Sivil Savunma İl Müdürlüğü, Türk Telekom İlçe Müdürlüğü, Medya.

### **Paydaş Analizi ve Sınıflamasında Kullanılan Kavramlara İlişkin Açıklamalar:**

**Paydaş:** Kurumun gerçekleştirdiği faaliyetlerden etkilenen taraflardır. Paydaşlar şu başlıklarda ele alınmaktadır.

**Lider:** Kurumda herhangi bir kademede görev alan çalışanlar içerisinde liderlik özellikleri olan kişilerdir.

**Çalışan :** Kurum çalışanlarıdır.

**Müşteri:** Ürün, hizmet veya süreçten etkilenen veya satın alıp kullanan herkeştir. İki çeşit müşteri vardır. Dış müşteriler; hizmet veren kuruma mensup olmayan, ancak ürün/hizmetten yararlanan veya ondan etkilenenlerdir. İç müşteriler; kurumda çalışanlardır.

**Temel Ortak:** Kurumun faaliyetlerini gerçekleştirmek üzere kendi seçimine bağlı olmaksızın zorunlu olarak kurulmuş olan ortaklıklardır.(yapısal bağlılık gibi)

**Stratejik Ortak:** Kurumun faaliyetlerini gerçekleştirmek üzere kendi seçimi üzerine kurduğu ortaklıklardır.

**Tedarikçi:** Kurumun faaliyetlerini gerçekleştiren ihtiyaç duyduğu kaynakları temin eden kurum/kuruluşlardır.

**Ürün/Hizmet:** Herhangi bir hizmet/üretim sürecinin çıktısıdır.

**TABLO ... PAYDAŞ ANALİZİ**

PAYDAŞ ANALİZİ								
PAYDAŞIN ADI	PAYDAŞ TÜRÜ	NEDEN PAYDAŞ	HEDEF KİTLE / YARARLANICI	TEMEL ORTAK	STRATEJİK ORTAK	ÇALIŞAN	TEDARİKÇİ	Önem derecesi
								1. Önemli 2. Önemli
Milli Eğitim Bakanlığı	Dış Paydaş	MEB politika üretir, genel bütçe merkezden gelir, Hesap verilen mercidir.		√			√	1
Valilik ve Kaymakamlık	Dış Paydaş	Kurumumuzun üstü konumunda olup, hesap verilecek mercidir.		√				1
İl ve İlçe Milli Eğitim Müdürlüğü	Dış Paydaş	Müdürlüğüne bağlı okul ve kurumları belli bir plan dâhilinde yönetmek ve denetlemek, inceleme ve soruşturma işlerini yürütmek.	√	√				1
Okullar	Dış Paydaş	İlk ve Ortaokullar tedarikçi konumundadır. Ortaöğretimler stratejik ortağımızdır.	√	√	√		√	1
Yönetici ve Öğretmenler	İç Paydaş	Hizmet veren personeldir.	√	√	√	√		1
Özel Öğretim Kurumları	Dış Paydaş	Eğitim öğretim hizmetlerinde tamamlayıcı unsurdur.	√		√			2
Öğrenciler	İç Paydaş	Hizmetin sunulduğu paydaşlardır. İç ve dış paydaş kabul edilebileceği gibi iç paydaş görülmesi daha uygundur.	√	√	√			1
Okul Aile Birlikleri	İç Paydaş	Okulun eğitim öğretim ortamları ve imkânlarının zenginleştirilmesi için çalışır.		√	√	√	√	1
Memur ve Hizmetliler	İç Paydaş	Görevli personeldir.		√	√	√		1
Belediye	Dış Paydaş	Çevre düzenlemesi altyapıyı hazırlar.	√		√		√	2
İlçe Toplum Sağlığı Merkezi	Dış Paydaş	Sağlık taramaları yapar ve koruyucu sağlık önlemleri alır.		√				2
Meslek odaları	Dış Paydaş	Yaygın ve mesleki eğitim hizmetlerini yapar.			√			2
Sendikalar	Dış Paydaş	Personel örgütlenmesi yapar.			√	√		2
Vakıflar	Dış Paydaş	Okul öncesi ve yaygın eğitim çalışmalarında destek sunar.			√			2
Muhtarlıklar	Dış Paydaş	Halk ile iletişimi gerçekleştirir.	√		√		√	2
Tarım İlçe Müdürlüğü	Dış Paydaş	Yaygın eğitime yönelik çalışmalar yapar.	√		√			2
Sivil Savunma İl Müdürlüğü	Dış Paydaş	Sivil savunma hizmetleri yürütür.			√			2
Türk Telekom İl Müdürlüğü	Dış Paydaş	Haberleşme ve iletişim eksikliklerini giderir.			√		√	2
Medya	Dış Paydaş	Yazılı, sözlü ve görsel yayın yapar.	√		√			2

**TABLO.....PAYDAŞ LİSTESİ**

PAYDAŞ LİSTESİ								
Paydaşlar	Kurum İçi-Dışı		Paydaş Türü					
	İç Paydaş	Dış Paydaş	Lider	Çalışanlar	Hedef Kitle	Temel Ortak	Stratejik Ortak	Tedarikçi
Yöneticilerimiz	√		√	√				
Öğretmen	√		√	√				
Öğrenci	√				√			
Veli	√				√		0	0
Okul Aile Birliği	√				√	√	√	
Memur ve Hizmetliler	√			√				
Resmi Okullarımız / Kurumlarımız		√				√		
Özel - Okullarımız / Kurumlarımız		√				√		
İzmir Valiliği		√				√		
Büyükşehir Belediye Başkanlığı		√					√	
Bölge İdare Mahkemesi Başkanlığı		√					√	
İl Kuvvet Komutanlıkları		√					0	
İl Emniyet Müdürlüğü		√					0	
İlçe Emniyet Müdürlüğü		√					0	
Semt Karakolu		√				√	√	
Seferihisar Kaymakamlığı		√				√	√	
İlçe Milli Eğitim Müdürlüğü		√				√		
Belediye Başkanlığı		√					√	√
Mal Müdürlüğü		√					√	
Üniversiteler		√			0		√	0
Aile Politikalar Md.lüğü		√			0		√	0
Ulusal Ajans		√					√	√
Medya		√					0	
Eğitim Sendikaları		√					0	
Türkiye İstatistik Kurumu Bölge Müdürlüğü		√					0	0
Bayındırlık ve İskân İl Müdürlüğü		√					0	
İl Sağlık Müdürlüğü		√					0	0
İlçe Toplum Sağlığı Merkezi		√					√	
Semt Kliniği		√					√	
Tarım İl Müdürlüğü		√					0	0
İl Kültür ve Turizm Müdürlüğü		√					√	
Çevre ve Orman İl Müdürlüğü		√					0	
Türk Telekom Bölge Müdürlüğü		√						√
Devlet Tiyatrosu Müdürlüğü		√					0	
Meteoroloji Bölge Müdürlüğü		√					0	
Sivil Toplum Kuruluşları (Vakıf - Dernek)		√					0	0
Kantin İşleticileri		√					√	√
Servis İşleticileri		√					√	√
Özel Sektör		√			0		0	0
<b>O: Bazı Paydaşlar, bir kısmı ile ilişki vardır.</b>								
<b>V: Paydaşların tamamı</b>								



Önceliklendirilen paydaşlar bu aşamada kapsamlı olarak değerlendirilir. Paydaşlar değerlendirilirken cevap aranabilecek sorular şunlardır:

- Paydaş, Okulun hangi faaliyeti/hizmeti ile ilgilidir?
- Paydaşın Okulun beklentileri nelerdir?
- Paydaş, Okulun faaliyetlerini/hizmetlerini ne şekilde etkilemektedir?(olumlu-olumsuz)
- Paydaşın Okulun etkileme gücü nedir?
- Paydaş, Okulun faaliyetlerinden/hizmetlerinden ne şekilde etkilenmektedir? (olumlu-olumsuz)

Paydaş analizi kapsamında, Okulun sunduğu ürün/hizmetlerle bunlardan yararlananlar ilişkilendirilir. Böylece, hangi ürün/hizmetlerden kimlerin yararlandığı açık bir biçimde ortaya konulur. Ürün/Hizmet Tablosu, yararlanıcıların ilgili olduğu ürün/hizmetleri bir arada görebilmek ve her bir ürün/hizmetin hangi yararlanıcıları ilgilendirdiğini görselleştirebilmek için faydalı bir araçtır.

**TABLO :..... YARARLANICI ÜRÜN TABLOSU**

Ürün/Hizmet	Personel işleri	Rehberlik ve Yönlendirme	Öğrenci başarısının değerlendirilmesi	Öğrenci kayıt, kabul ve devam işleri	Öğrencilere Ücretsiz Ders Kitabı Dağıtım	Sınav işleri	Sınıf geçme işleri	Öğrenim belgesi	Sportif Faaliyetler	Sosyal ve Kültürel Faaliyetler	Öğrenci davranışlarının değerlendirilmesi	Öğrenci sağlığı ve güvenliği	Mezunlar (Öğrenci)	Öğrenci Servisleri	Eğitim-Öğretimi ve Yönetimi Geliştirme Çalışmaları	Fiziki Nitelik Geliştirme Çalışmaları	Staj işleri	Okul çevre ilişkileri
Milli Eğitim Bakanlığı	√	√	√	√	√	√									√	√	√	
Ankara Valiliği	√														√	√		√
İl Milli Eğitim Müdürlüğü	√	√		√	√	√			√	√		√			√	√	√	
Seferihisar Kaymakamlığı	√				√					√					√	√		
Seferihisar İlçe Milli Eğitim Müdürlüğü	√	√	√	√	√	√	√	√	√	√	√	√	√	√	√	√	√	√
Okullar /Kurumlar		√							√	√					√	√	√	√
Özel Öğretim Kurumları		√	√			√			√	√						√	√	√
Yöneticilerimiz	√	√	√	√	√	√	√	√	√	√	√	√	√	√	√	√		√
Öğretmenler	√	√	√		√	√	√		√	√	√	√	√	√	√			√
Öğrenciler		√			√	√			√	√		√	√	√				√
Okul aile birlikleri																	√	√
Memur ve Hizmetli	√																√	√
Belediye									√	√							√	√
İlçe Sağlık Müdürlüğü												√						
Meslek odaları		√											√					
Eğitim Sendikaları	√														√			√
Vakıflar																√		√
Muhtarlıklar																√		√
Tarım İlçe Müdürlüğü												√						√
Sivil Savunma İl Müdürlüğü												√					√	
Türk Telekom İlçe Müdürlüğü																√		
Medya		√													√	√		√

**TABLO... PAYDAŞ ÖNEM MATRİSİ**

<b>PAYDAŞ ÖNEM ETKİ MATRİSİ</b>				
<b>PAYDAŞIN ADI</b>	<b>Önem</b>		<b>Etki</b>	
	<b>Önemli</b>	<b>Önemsiz</b>	<b>Güçlü</b>	<b>Zayıf</b>
Milli Eğitim Bakanlığı	√		Birlikte çalış	
Kaymakamlık	√		Birlikte çalış	
İlçe Milli Eğitim Müdürlükleri	√		Birlikte çalış	
Okullar		√		İzle
Yöneticiler	√		Çalışmalara dâhil et	
Öğretmenler	√		Çalışmalara dâhil et	
Öğrenciler	√		Çalışmalara dâhil et	
Özel Öğretim Kurumları		√		İzle
Okul Aile Birlikleri	√		Çalışmalara dâhil et	
Memur ve Hizmetliler	√		Çalışmalara dâhil et	
Belediye		√	Bilgilendir	
İlçe Sağlık Müdürlüğü		√		İzle
Meslek odaları		√	Bilgilendir	
Sendikalar		√		İzle
Vakıflar		√		İzle
Muhtarlıklar		√		İzle
Tarım İlçe Müdürlüğü		√		İzle
Sivil Savunma İl Müdürlüğü		√		İzle
Türk Telekom İlçe Müdürlüğü		√		İzle

**PAYDAŞ STRATEJİSİ**

	GÜÇLÜ	ZAYIF
ÖNEMLİ	<p><b>Bilgilendir - Birlikte Çalış</b></p> <ul style="list-style-type: none"> <li>▪ Öğrenciler</li> <li>▪ Öğretmenler</li> <li>▪ Okul Aile Birliği</li> <li>▪ İlçe Milli Eğitim Müdürlüğü</li> <li>▪ Kaymakamlık</li> <li>▪ Okullar</li> <li>▪ Memur ve Hizmetliler</li> </ul>	<p><b>Kapasiteyi geliştir, çıkarlarını gözet İzle – Birlikte Çalış</b></p> <ul style="list-style-type: none"> <li>▪ Ulusal Ajans</li> <li>▪ Milli Eğitim Bakanlığı</li> <li>▪ Belediye</li> <li>▪ Sendikalar</li> </ul>
ÖNEMSİZ	<p><b>Etkilerini gider, kendini savun Bilgilendir - Gözet</b></p> <ul style="list-style-type: none"> <li>▪ İlçe Mal Müdürlüğü</li> <li>▪ Özel Eğitim Kurumları,</li> <li>▪ İlçe Sağlık Müdürlüğü</li> <li>▪ Meslek Odaları</li> </ul>	<p><b>İzle veya gözet</b></p> <ul style="list-style-type: none"> <li>▪ Muhtarlıklar</li> <li>▪ Tarım İlçe Müdürlüğü</li> </ul>

Önceliklendirilen paydaşlar bu aşamada kapsamlı olarak değerlendirilir. Paydaşlar değerlendirilirken cevap aranabilecek sorular şunlardır:

Paydaş, Okulun hangi faaliyeti/hizmeti ile ilgilidir?

Paydaşın Okulun beklentileri nelerdir?

Paydaş, Okulun faaliyetlerini/hizmetlerini ne şekilde etkilemektedir?(olumlu-olumsuz)

Paydaşın Okulun etkileme gücü nedir?

Paydaş, Okulun faaliyetlerinden/hizmetlerinden ne şekilde etkilenmektedir? (olumlu-olumsuz)

Paydaş analizi kapsamında, Okulun sunduğu ürün/hizmetlerle bunlardan yararlananlar ilişkilendirilir.

Böylece, hangi ürün/hizmetlerden kimlerin yararlandığı açık bir biçimde ortaya konulur.

Ürün/Hizmet Tablosu, yararlanıcıların ilgili olduğu ürün/hizmetleri bir arada görebilmek ve her bir

ürün/hizmetin hangi yararlanıcıları ilgilendirdiğini görselleştirebilmek için faydalı bir araçtır.

## MEMNUNİYET ANKETİ

Tepecik İlkokulu		STRATEJİK PLANI (2024-2028)	
“ İÇ PAYDAŞ ÖĞRENCİ GÖRÜŞ VE DEĞERLENDİRMELERİ” ANKET FORMU			
ÖĞRENCİ MEMNUNİYET ANKETİ		MEMNUNİYET ANKET SONUCU	
SIRA NO	GÖSTERGELER	SONUÇ	SONUÇ %
1	İhtiyaç duyduğumda okul çalışanlarıyla rahatlıkla görüşebiliyorum.	3.62	72.40
2	Okul müdürü ile ihtiyaç duyduğumda rahatlıkla konuşabiliyorum.	3.57	71.40
3	Okulun rehberlik servisinden yeterince yararlanabiliyorum.	4.25	85.00
4	Okula ilettiğimiz öneri ve isteklerimiz dikkate alınır.	3.45	69.00
5	Okulda kendimi güvende hissediyorum.	4.22	84.40
6	Okulda öğrencilerle ilgili alınan kararlarda bizlerin görüşleri alınır.	3.58	71.60
7	Öğretmenler yeniliğe açık olarak derslerin işlenişinde çeşitli yöntemler kullanmaktadır.	4.21	84.24
8	Derslerde konuya göre uygun araç gereçler kullanılmaktadır.	3.83	76.60
9	Teneffüslerde ihtiyaçlarımı giderebiliyorum.	4.21	84.20
10	Okulun içi ve dışı temizdir.	3.25	65.00
11	Okulun binası ve diğer fiziki mekanlar yeterlidir.	3.34	66.80
13	Okulumuzda yeterli miktarda sanatsal ve kültürel faaliyetler düzenlenmektedir.	3.48	69.60
<b>GENEL DEĞERLENDİRME</b>		<b>3.46</b>	<b>69.25</b>

Tepecik İlkokulu		STRATEJİK PLANI (2024-2028)	
“ İÇ PAYDAŞ ÖĞRETMEN GÖRÜŞ VE DEĞERLENDİRMELERİ” ANKET FORMU		ANKET SONUCU	
SIRA NO	GÖSTERGELER	SONUÇ	SONUÇ %
1	Okulumuzda alınan kararlar, çalışanların katılımıyla alınır.	4.21	84.14
2	Kurumdaki tüm duyurular çalışanlara zamanında iletilir.	4.55	91.03
3	Her türlü ödüllendirmede adil olma, tarafsızlık ve objektiflik esastır.	4.00	80.00
4	Kendimi, okulun değerli bir üyesi olarak görürüm.	4.24	84.83
5	Çalıştığım okul bana kendimi geliştirme imkânı tanımaktadır.	4.00	80.00
6	Okul, teknik araç ve gereç yönünden yeterli donanımına sahiptir.	4.38	87.59
7	Okulda çalışanlara yönelik sosyal ve kültürel faaliyetler düzenlenir.	3.90	77.93
8	Okulda öğretmenler arasında ayırım yapılmamaktadır.	4.24	84.83
9	Okulumuzda yerelde ve toplum üzerinde olumlu etki bırakacak çalışmalar yapmaktadır.	4.10	82.07
10	Yöneticilerimiz, yaratıcı ve yenilikçi düşüncelerin üretilmesini teşvik etmektedir.	4.41	88.28
11	Yöneticiler, okulun vizyonunu, stratejilerini, iyileştirmeye açık alanlarını vs. çalışanlarla paylaşır.	4.21	84.14
12	Okulumuzda sadece öğretmenlerin kullanımına tahsis edilmiş yerler yeterlidir.	4.66	93.10
13	Alanıma ilişkin yenilik ve gelişmeleri takip eder ve kendimi güncellerim.	3.90	77.93
<b>GENEL DEĞERLENDİRME</b>		<b>4.21</b>	<b>84.30</b>

Tepecik İlkokulu		STRATEJİK PLANI (2024-2028)	
“ İÇ PAYDAŞ VELİ GÖRÜŞ VE DEĞERLENDİRMELERİ” ANKET FORMU			
VELİ MEMNUNİYET ANKETİ		MEMNUNİYET ANKET SONUCU	
SIRA NO	GÖSTERGELER	SONUÇ	SONUÇ %
1	İhtiyaç duyduğumda okul çalışanlarıyla rahatlıkla görüşebiliyorum.	4.28	85.50
2	Bizi ilgilendiren okul duyurularını zamanında öğreniyorum.	4.43	88.57
3	Öğrencimle ilgili konularda okulda rehberlik hizmeti alabiliyorum.	4.15	83.08
4	Okula ilettiğim istek ve şikayetlerim dikkate alınıyor.	3.86	77.17
5	Öğretmenler yeniliğe açık olarak derslerin işlenişinde çeşitli yöntemler kullanmaktadır.	3.93	78.50
6	Okulda yabancı kişilere karşı güvenlik önlemleri alınmaktadır.	4.00	80.00
7	Okulda bizleri ilgilendiren kararlarda görüşlerimiz dikkate alınır.	3.97	79.33
8	E-Okul Veli Bilgilendirme Sistemi ile okulun internet sayfasını düzenli olarak takip ediyorum.	4.13	82.67
9	Çocuğumun okulunu sevdiğini ve öğretmenleriyle iyi anlaştığını düşünüyorum.	3.77	75.33
10	Okul, teknik araç ve gereç yönünden yeterli donanıma sahiptir.	3.67	73.33
11	Okul her zaman temiz ve bakımlıdır.	3.54	70.80
12	Okulun binası ve diğer fiziki mekanlar yeterlidir.	3.43	68.00
13	Okulumuzda yeterli miktarda sanatsal ve kültürel faaliyetler düzenlenmektedir.	3.52	70.33
<b>GENEL DEĞERLENDİRME</b>		<b>3.90</b>	<b>77.89</b>



## 2.7 Okul/Kurum İçi Analiz

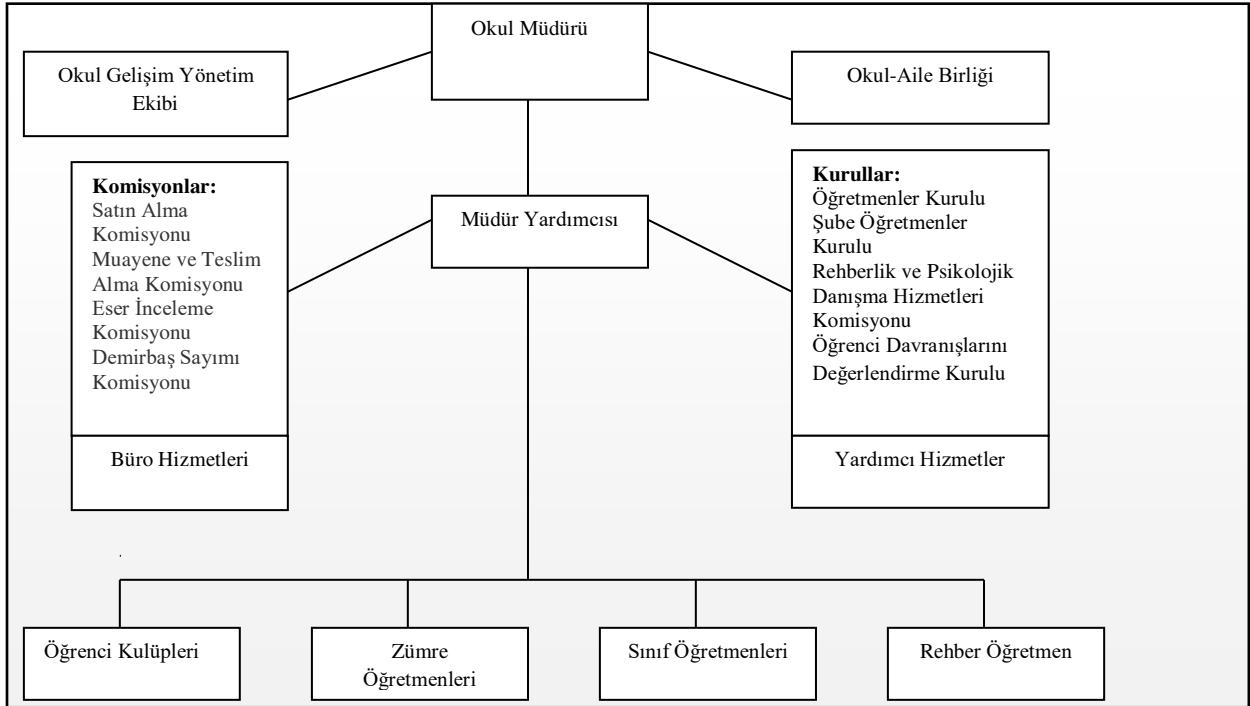
Kuruluş içi analiz; insan kaynaklarının yetkinlik düzeyi, kurum kültürü, teknoloji ve bilişim altyapısı, fiziki ve mali kaynaklara ilişkin analizlerin yapılarak okul/kurumun mevcut kapasitesinin değerlendirilmesidir. Ayrıca, bu bölümde okul/kurumun teşkilat şemasına da yer verilir.

Etkili bir okul/kurum içi analiz süreci; okul/kurumun kaynaklarını, varlıklarını, özelliklerini, yeterliliklerini, yeteneklerini, fırsat alanlarını ve başarısızlıklarını belirlemek için okul/kurumun içinde etkileşime giren tüm bileşenlerinin değerlendirildiği bir süreçtir. Okul/kurum içi analiz sürecinde yararlanılabilecek farklı araçlar vardır. Her bir aracın analiz sürecinin bir dişlisi olarak sunacağı katkı değerlidir. Örneğin, insan kaynakları verileri eğitim planlaması ya da iş değerlendirmeleri gibi alanlarda yapılacak analizlere katkı sağlayacaktır. Ne kadar fazla araçtan faydalanılırsa okul/kurumun durumuna dair o kadar net bir tablo çizilmiş olacaktır. Okul/kurumların okul/kurum içi analiz sürecinde kullanabilecekleri araçlar, içerikleri ve nasıl erişim sağlayabileceklerine dair bilgiler Tablo 4'te verilmiştir.

Okul/Kurum İçi	Analiz İçerik Tablosu
Öğrenci sayıları	Sınıf kademeleri, meslek alan dalları, kaynaştırma öğrencileri, yabancı uyruklu öğrenciler gibi demografik özelliklere dair detaylı sınıflandırmaları kapsamalıdır. e-Okul kayıtları kullanılarak hazırlanabilir.
Akademik başarı verileri	e-Okul kayıtları kullanılarak erişim sağlanabilir.
Sosyal-kültürel-bilimsel ve sportif başarı verileri	Belirtilen alanlarda yarışma ödülleri ya da lisansları olan öğrencilere dair sayısal verileri kapsamalıdır.
Öğrenme stilleri envanteri	Okul rehberlik servisi tarafından uygulanmaktadır.  Devam-devamsızlık verileri e-Okul kayıtları kullanılarak erişim sağlanabilir.
Devam-devamsızlık verileri	e-Okul kayıtları kullanılarak erişim sağlanabilir. Aynı zamanda okul rehberlik servisi tarafından devamsızlık nedenleri anketi uygulanarak detaylı bir analiz gerçekleştirilmesi önerilmektedir.
Okul disiplini etkileyen faktörler anketi	Okul rehberlik servisi tarafından uygulanmaktadır.
İnsan kaynakları verileri	İdareci, öğretmen ve destek personeline dair sayısal veriler, lisans ya da yüksek lisans programlarından mezuniyet durumlarını da kapsamalıdır.
Öğretmenlerin hizmet içi eğitime katılma oranları	MEBBİS verileri kullanılarak erişim sağlanabilir.
Öğrenme ortamı verileri	Okulun fiziki yapısına (ana ve ek binalar, kapalı spor salonu vb.) ve öğrenme ortamlarına (sınıf sayısı, laboratuvar ve kütüphane vb.) dair verileri içermelidir.
Okul/kurum ortamını değerlendirme anketi	Okul rehberlik servisi tarafından uygulanmaktadır.

## 2.7.1 Teşkilat Yapısı

TABLO... TEŞKİLAT ŞEMASI



TABLO.. OKULDA OLUŞTURULAN BİRİMLER

Görevler	Görevle İlgili bölüm, birim, kurul/komisyon	Görevle İlgili işbirliği(paydaşlar)	Hedef Kitle
Okul ve aile iş birliğini sağlamak, okula maddi kaynak oluşturmak	Okul Aile Birliği	Okul yönetimi, öğretmen ve diğer çalışanlar	Öğrenci
Eğitim-öğretimin planlanması ve yönetim ile ilgili en üst karar alma organı	Öğretmenler Kurulu	Okul Yönetimi, Öğretmenler	Öğrenci
Satın alma ile ilgili işlemler	Satın Alma Komisyonu	Okul Yönetimi	-
Öğrenci sosyal ve kişilik hizmetlerinin planlanması ve geliştirilmesi	Psikolojik Danışma ve Rehberlik Hizmetleri Yürütme Komisyonu	Sınıf Rehber Öğretmenleri, Okul Yönetimi	Öğrenci
Öğrenci davranışlarının değerlendirilmesinin yapılması, gerekli yaptırım ve ödüllendirme işlemlerinin yapılması.	Öğrenci Davranışları Değerlendirme Kurulu	Okul Yönetimi, Sınıf Rehber Öğretmenleri	Öğrenci
Sosyal etkinliklerin planlanması ve uygulanması	Sosyal Etkinlikler Kurulu	Okul Yönetimi, Okul Aile Birliği	Öğrenci
Paylaşımçı ve iş birliğine dayalı yönetim anlayışıyla eğitim-öğretimin niteliğini ve öğrenci başarısını artırmak, okulun fizikî ve insan kaynaklarını geliştirmek, öğrenci merkezli eğitim yapmak, eğitimde planlı ve sürekli gelişim sağlamak	Okul Gelişim Yönetim Ekibi	Okul Yönetimi, Öğretmenler, Veliler	Öğrenci

## 2.7.2. İnsan Kaynakları

Okulumuzun insan kaynakları ynetime iliřkin temel politika ve stratejileri Milli Eđitim Bakanlıđının politika ve stratejisine uyumlu olarak “alıřanların ynetimi sreci” kapsamında yrtlmektedir. İnsan kaynaklarına iliřkin politika ve stratejiler okulumuzun kilit sreleri ile uyum ierisinde dir. Okulumuzun kilit sreleri Okul Geliřim Ynetim Ekibinde “eđitim-đretim sreci”, ”okul-veli ve đrenci iřbirliđi sreci” olarak belirlenmiřtir.

Okulumuzda iře alma, iřten ıkarma ve cretlendirme ile ilgili konular Milli Eđitim Bakanlıđı kanun ve ynetmeliklerine uygun olarak yapılmaktadır. Bunun dıřında destek personel alımı, mesleki yetkinlikleri ve yapılan iřin niteliđine uygunluđu dikkate alınarak, belirtilen yasa ve ynetmelikleri kapsayan řartlarda okul idaresi ve Okul Aile Birliđi tarafından yapılmaktadır.

Kanun ve ynetmeliklerde belirtilen ders saati sayısına ve norm kadro esasına gre insan kaynakları planlaması yapılmaktadır.

alıřanın iřten ayrılması (emekli olma, yer deđiřtirme) durumunda, yerine atama Milli Eđitim Bakanlıđı mevzuatları dođrultusunda yapılmaktadır. alıřanların kısa sreli (rapor, izin vb.) ayrılmaları durumunda ise dersin boř gememesi iin gerekli planlama yapılmaktadır. Ynetici veya dersi boř olan đretmenler derslere girmektedir.

İnsan kaynaklarına iliřkin politika ve stratejiler belirlenirken alıřanlar bu srece dhil edilmekte ve bu stratejiler her yıl Okul Geliřim Ynetim Ekibi tarafından gncellenmektedir

Kaliteli ve ađdař eđitim politikamızın amacı evrensel dřncelere sahip, yaratıcı, demokratik, insan haklarına saygılı, yeniliklere aık, katılımcı ve ađdař bireyler yetiřtirmektir.

Okul yneticilerimiz, alıřanların ekip halinde alıřmalarının etkili halde geerleřmesini, zverili, uyumlu ekipler oluřturarak, onlara her konuda yardımcı ve nder olarak, okulun imknlarını sunarak, alıřanları yreklendirip zamanında dllendirerek sađlamaktadırlar.

Okulumuz alıřanlarının grup dayanıřmasını sađlamak iin yılda bir kez piknik, en az bir kere alıřanların katılımıyla yemekler dzenlenmektedir.

Okulumuzda eđitim-đretim kalitesi yksek, kendi alanlarında yetkin đretmen kadrosu bulunmaktadır. alıřanlar Milli Eđitim Bakanlıđı mevzuatındaki deđiřikliklere gre bilgilendirilmekte, đretmenlere yapılan anketlerde ihtiya duyulan konularla ilgili programlar Milli Eđitim Mdrlđu ile iřbirliđine gidilip hizmet ii eđitim planları yapılmaktadır. Misyon ve vizyonumuzdaki deđerlere ulařmak iin ađdař eđitim anlayıřı ve ađdař eđitim kalitesinde eđitim yapabilmek amacıyla alıřanlara kurumumuz rgt kltrne uygun, hizmet ii eđitimleri verilmektedir. đretmenlerimizin bireysel dzeyde ilgi ve yetenekleri dođrultusunda ders dıřı etkinlikler, sosyal kulpler, ders dađıtım izelgeleri planlanmaktadır. Ekip dzeyinde ise rgt kltrn yansıtma, bireysel farklılıklara nem vermek ve takım ruhuna sahip olmak ilkelerimizle hareket eden, birbirleri ile iřbirliđine aık đretmenlerimiz tarafından đrenme olanakları oluřturulmakta ve katılıma zendirilmektedir. đrenme faaliyetlerine iliřkin bilgiler eřitli ortamlardan elde edilmektedir. alıřanların kendilerini geliřtirmeleri amacıyla đrenme faaliyetleri desteklenmekte ve seminer, toplantı, eđitim vb. katılmaları sađlanmaktadır.

## ÇALIŞANLARIN GÖREV DAĞILIMI

### Okul Müdürü;

1. Kanun, tüzük, yönetmelik, yönerge, program ve emirlere uygun olarak görevlerini yürütmeye,
2. Okulu düzene koyar, denetler.
3. Okulun amaçlarına uygun olarak yönetilmesinden, değerlendirilmesinden ve geliştirmesinden sorumludur.
4. Okul müdürü, görev tanımında belirtilen diğer görevleri de yapar.

### Müdür Yardımcısı

1. Okulun her türlü eğitim-öğretim, yönetim, öğrenci, personel, tahakkuk, ayniyat, yazışma, sosyal etkinlikler, yatılılık, bursluluk, güvenlik, beslenme, bakım, nöbet, koruma, temizlik, düzen, halkla ilişkiler gibi işleriyle ilgili olarak okul müdürü tarafından verilen görevleri yapar.
2. Müdür yardımcıları, görev tanımında belirtilen diğer görevleri de yapar.

### Öğretmen

1. İlköğretim okullarında dersler sınıf veya branş öğretmenleri tarafından okutulur.
2. Öğretmenler, kendilerine verilen sınıfın veya şubenin derslerini, programda belirtilen esaslara göre plânlamak, okutmak, bunlarla ilgili uygulama ve deneyleri yapmak, ders dışında okulun eğitim-öğretim ve yönetim işlerine etkin bir biçimde katılmak ve bu konularda kanun, yönetmelik ve emirlerde belirtilen görevleri yerine getirmekle yükümlüdürler.
3. Sınıf öğretmenleri, okuttukları sınıfları bir üst sınıfta da okuturlar.
4. İlköğretim okullarının 2,3 ve 4'üncü sınıflarında özel bilgi, beceri ve yetenek isteyen yabancı dil ders ile 4'üncü sınıftaki din kültürü ve ahlâk bilgisi dersleri branş öğretmenlerince okutulur.
5. Derslerini branş öğretmeni okutan sınıf öğretmeni, bu ders saatlerinde yönetimce verilen eğitim-öğretim görevlerini yapar.
6. Okulun bina ve tesisleri ile öğrenci mevcudu, normal veya ikili öğretim gibi durumları göz önünde bulundurularak okul müdürlüğünce düzenlenen nöbet çizelgesine göre öğretmenlerin, normal öğretim yapan okullarda gün süresince, ikili öğretim yapan okullarda ise kendi devresinde nöbet tutmaları sağlanır.
7. Yönetici ve öğretmenler; Resmî Gazete, Tebliğler Dergisi, genelge ve duyurulardan elektronik ortamda yayımlananları Bakanlığın web sayfasından takip eder, resmi yazıları DYS üzerinden takip eder.
8. Elektronik ortamda yayımlanmayanları ise okur, ilgili yeri imzalar ve uygularlar.
9. Öğretmenler dersleri ile ilgili araç-gereç, laboratuvar ve işliklerdeki eşyayı, okul kütüphanesindeki kitapları korur ve iyi kullanılmasını sağlarlar.

### Yardımcı Hizmetler Personeli

1. Yardımcı hizmetler sınıfı personeli, okul yönetimince yapılacak plânlama ve iş bölümüne göre her türlü yazı ve dosyayı dağıtmak ve toplamak,
2. Başvuru sahiplerini karşılamak ve yol göstermek,
3. Hizmet yerlerini temizlemek, Aydınlatmak ve ısıtma yerlerinde çalışmak,
4. Okula getirilen ve çıkarılan her türlü araç-gereç ve malzeme ile eşyayı taşıma ve yerleştirme işlerini yapmakla yükümlüdürler.

## İdari Personelin Hizmet Süresine İlişkin Bilgiler

Hizmet Süreleri	2024 Yılı İtibarıyla	
	Kişi Sayısı	%
1-4Yıl	0	0
5-6Yıl	0	0
7-10Yıl	0	0
10 ve Üzeri	2	100

## Okulda Oluşan Yönetici Sirkülasyonu Oramı

	Yıl İçerisinde Okul/Kurumdan Ayrılan Yönetici Sayısı			Yıl İçerisinde Okul/Kurumda Göreve Başlayan Yönetici Sayısı		
	2021	2022	2023	2021	2022	2023
TOPLAM	0	0	2	0	0	2

### İdari Personelin Katıldığı Hizmetçi Programları

Konulara Göre Katılım Sağlanan Hizmetçi Eğitim Sayısı							
Görevi	Yıllar	Yönetimle ilgili		Kişisel Gelişim		Mesleki Gelişim	
		Kadın	Erkek	Kadın	Erkek	Kadın	Erkek
Okul Müdürü	2020 yılına kadar		6		5		15
	2021 yılı		0		0		1
	2022 yılı		2		1		3
	2023 yılı		1		0		0
Müdür Yardımcısı	2020 yılına kadar		6		7		7
	2021 yılı		3		3		3
	2022 yılı		5		8		8
	2023 yılı		4		3		4
Hizmetçi Eğitime Katılmayan Yönetici Sayısı							
Görevi	Yıllar	Yönetimle ilgili		Kişisel Gelişim		Mesleki Gelişim	
		Kadın	Erkek	Kadın	Erkek	Kadın	Erkek
Okul Müdürü	2020 yılına kadar		0		0		0
	2021 yılı		0		0		0
	2022 yılı		0		0		0
	2023 yılı		0		0		0
Müdür Yardımcısı	2020 yılına kadar		0		0		0
	2021 yılı		0		0		0
	2022 yılı		0		0		0
	2023 yılı		0		0		0

### Öğretmenlerin Hizmet Süreleri (Yıl İtibarıyla)

Hizmet Süreleri	Kadın	Erkek	Toplam
1-3 Yıl	0	0	0
4-6 Yıl	0	0	0
7-10 Yıl	0	0	0
11-15 Yıl	0	0	0
16-20	0	1	1
20 ve üzeri	5	3	8

### Kurumda Gerçekleşen Öğretmen Sirkülasyonu

	Yıl İçerisinde Kurumdan Ayrılan Öğretmen Sayısı			Yıl İçerisinde Kurumda Göreve Başlayan Öğretmen Sayısı		
	2021	2022	2023	2021	2022	2023
TOPLAM	0	0	0	0	0	0

### Öğretmenlerin Katıldığı/Katılmadığı Hizmet İçi Eğitim Programları

Konulara göre katılım sağlanan hizmetiçi eğitim sayısı						
Görevi	Yönetimle ilgili		Kişisel Gelişim		Mesleki Gelişim	
	Kadın	Erkek	Kadın	Erkek	Kadın	Erkek
Katılan Öğretmen Sayısı	5	4	20	15	35	30
Katılmayan Öğretmen Sayısı	0	0	0	0	0	0

**Kurumdaki Mevcut Hizmetli/ Memur Sayısı**

	Görevi	Erkek	Kadın	Eğitim Durumu	Hizmet Yılı	Toplam
1	Hizmetli	0	1	Ortaöğretim	10	1

**Okul Rehberlik Hizmetleri**

Mevcut Kapasite				Mevcut Kapasite Kullanımı ve Performans					
Psikolojik Danışman Norm Sayısı	Görev Yapan Psikolojik Danışman Sayısı	İhtiyaç Duyulan Psikolojik Danışman Sayısı	Görüşme Odası Sayısı	Danışmanlık Hizmeti Alan			Rehberlik Hizmetleri İle İlgili Düzenlenen Eğitim/Paylaşım Toplantısı vb. Faaliyet Sayısı		
				Öğrenci Sayısı	Öğretmen Sayısı	Veli Sayısı	Öğretmenlere Yönelik	Öğrencilere Yönelik	Velilere Yönelik
0	0	0	0	130	0	40	0	2	2

**Norm Kadro Durumu**

Sıra No	Unvan-Branşı	Norm	Mevcut	İhtiyaç	Sözleşmeli	Fazla
1	Müdür	1	1	0	0	0
2	Müdür Baş Yardımcısı	0	0	0	0	0
3	Müdür Yardımcısı	1	1	0	0	0
4	Sınıf Öğretmenliği	4	4	0	0	0
5	İngilizce	1	1	0	0	0
6	Rehber Öğretmen	0	0	0	0	0
7	Din Kültürü	0	0	0	0	0
8	Özel Eğitim	0	0	0	0	0
9	Okul Öncesi Öğretmeni	2	2	0	0	0
10	TOPLAM	9	9	0	0	0

## Öğretmen/Öğrenci Durumu

ÖĞRETMEN	ÖĞRENCİ		OKUL
Toplam öğretmen sayısı	Öğrenci sayısı		Toplam öğrenci sayısı
	Kız	Erkek	
7	69	55	124
			18

### 2.7.3. Teknolojik Düzey

Okulumuzda bilgiyi üretmek için eğitim teknolojilerinden yoğun olarak yararlanılmaktadır. Okulumuz eğitimde kalıcı öğrenmenin amacı ile “Bilimin ışığında, değişmeye ve gelişmeye açık olmak” ilkesinden, “Eğitim-öğretimde teknolojik alt yapının iyileştirilmesi veya ygınlaştırılması” stratejisinden hareketle, teknolojiyi en üst düzeyde kullanmaktadır. Bu amaçla gerekli bütçe oluşturulmaktadır.

Teknolojinin önemi ve çağdaş eğitim anlayışımızdan hareketle öğretmenlerimiz, ders ortamında bilgisayar, mikroskop, fotokopi makinesi,internet ve etkileşimli tahta vb. araç-gereçleri ihtiyaç duyduklarında kullanmaktadır.Okulumuz Türk Telekom internet ile internete bağlanmaktadır. İnternet okulumuzdaki tüm bilgisayarlara ve etkileşimli tahta ulaşmaktadır. Tüm sınıflarımızda etkileşimli tahta mevcuttur. Ayrıca okulumuzun internet sitesi bulunmaktadır. Okulumuzda günün şartlarına ve ekonomik koşullarına uygun olmayan araç-gereçler yenileri ile değiştirilmektedir. Okulumuz bilgi ve bilgi birikimi kavramlarını önemseyerek öğrenci ve çalışanlarla ilgili gerekli bilgileri düzenli ve sistemli bir biçimde dosyalamaktadır. Üst yönetimden gelen ve okul içerisinde gerekli olan bilgiler paydaşlara yazılı imza sirküleriyle, DYS üzerinden( Döküman Yönetim Sistemi) ve sözlü olarak duyurulmaktadır.

Okulumuza kayıt olan öğrenciler için hazırlanan öğrenci bilgi formları dosyalanarak e-okul yönetim bilgi sistemine kaydedilmektedir. Bu sisteme okul idaresi yetkilileri kendi görev tanımları içinde ulaşabilmekte ve bilgiler güncellenmektedir. Bu bilgilerin kaybolmaması için arşivlenmesi ve yedeklenmesi yapılmaktadır.

Okulumuz binalarının dış etkenlerden korunması amacıyla bakım, onarım ihtiyaçları planlı ve gerektiğinde yapılmaktadır. Bina ve dersliklerde bulunan araçların, elektronik cihazların bakım onarımları periyodik olarak yapılmaktadır. Ayrıca bina ve donanımların yangın, doğal afet, sabotaj ve teröre karşı sigortası yapılmaktadır. Binaların elektrik sistemi, kalorifer kazanı, baca ve çatıların bakımı periyodik olarak yapılmaktadır.



## Teknolojik Araç-Gereç Durumu

Araç-Gereçler	2021	2022	2023	İhtiyaç
Bilgisayar	4	4	5	0
Yazıcı	3	3	3	0
Tarayıcı	2	2	2	0
Projeksiyon	1	1	1	0
İnternet Bağlantısı	1	1	1	0
Etkileşimli Ttahta	5	5	5	0

## Fiziki Mekân Durumu

Fiziki Mekân	Var	Yok	Adedi	İhtiyaç
Öğretmen Odası	X		1	0
Ekipman Odası		X	0	0
Kütüphane	X		1	0
Rehberlik Servisi		X	0	0
Resim Odası		X	0	0
Müzik Odası		X	0	0
Çok Amaçlı Salon		X	0	0
Teknoloji ve Tasarım Odası		X	0	0
Bilgisayar laboratuvarı		X	0	0
Yemekhane	X		1	0
Spor Salonu		X	0	0
Otopark		X	0	0
Spor Alanları		X	0	0
Kantin		X	0	0
Fen Bilgisi Laboratuvarı		X	0	0
Atölyeler		X	0	0
Yardımcı Personel Odası		X	0	0
Arşiv	X		1	0
Harita Odası		X	0	0
Destek Odası		X	0	0

### 2.7.3. Mali Kaynaklar

Okulumuzda finansal ve fiziksel kaynakların yönetimi süreci kapsamında finansal kaynaklar yönetilmektedir. Okulumuzda finans kaynaklar yıllık bütçe planına göre

oluşturulmaktadır. Giderlerle ilgili düzenlemeler Okul Aile Birliği ve komisyonlar tarafından yapılmaktadır. Okulumuz kar amacı gütmeyen bir kuruluştur. Yıllık bütçe gelirleri Okul Aile Birliğine yapılan veli başışları, kermes, anasınıfı aidatlarından oluşmaktadır. Okulumuz bütçesi oluşturulurken çalışanlar bilgilendirilmektedir. Toplantılarda bireysel ve grup olarak belirlenen ihtiyaçlar okulumuz finansal kaynaklarından sağlanmaktadır.

Yatırımlar, okulumuzun politika ve stratejilerini destekleyecek doğrultuda öncelikli ihtiyaçlarına göre planlanmakta, satın alma komisyonu tarafından teklifler alınmakta ve değerlendirme yapılarak uygun teklif seçilmektedir. Alınan hizmet ve araç-gereçler, muayene ve teslim alma komisyonu tarafından teslim alınarak ilgili Taşınır Kayıt Yönetim Sisteminde (TKYS) elektronik ortamda kayıt altına alınmaktadır.

Okul Aile Birliği gelir ve giderleri ilgili defterlere ve elektronik ortamda TEFBİS sistemine işlenerek kayıt altına alınmaktadır.

Kaynaklar	2024	2025	2026	2027	2028
Genel Bütçe	16.000	20.000	25.000	30.000	35.000
Okul Aile Birliği	4.000	5.000	7.000	9.000	10.000
Özel İdare	0	0	0	0	0
Kira Gelirleri	0	0	0	0	0
Döner Sermaye	0	0	0	0	0
Diğer	0	0	0	0	0
TOPLAM					

### Harcama Kalemler

Harcama Kalemi	Çeşitleri
Personel	Sözleşmeli olarak çalışan personelin (sekreter temizlik, güvenlik) ücret, vergi, sigorta vb. giderleri
Onarım	Okul/kurum binası ve tesisatlarıyla ilgili her türlü küçük onarım; makine, bilgisayar, yazıcı vb. bakım giderleri
Sosyal-sportif faaliyetler	Etkinlikler ile ilgili giderler
Temizlik	Temizlik malzemeleri alımı
İletişim	Telefon, faks, internet, posta, mesaj giderleri
Kırtasiye	Her türlü kırtasiye ve sarf malzemesi giderleri

### Gelir-Gider Tablosu

YILLAR	2021		2022		2023	
	GELİR	GİDER	GELİR	GİDER	GELİR	GİDER
Temizlik		5.000		7.000		9.000
Küçük Onarım		1.000		1.500		2.000
Bilgisayar Harcamaları		1.500		2.000		2.500
Büro Makinaları-Kırtasiye Harcamaları		1.000		2.000		3.000
Telefon		2700		3.200		4.224
GENEL		11.200		15.700		20.724

### 2.7.4. İstatistik Veriler

#### Sınıf ve Öğrenci Bilgileri

SINIFI	Kız	Erkek	Toplam	SINIFI	Kız	Erkek	Toplam
Okul Öncesi/A	6	10	16	2/A Sınıfı	15	13	28
Okul Öncesi/B	10	4	14	3/A Sınıfı	12	10	22
1/A Sınıfı	12	10	25	4/A Sınıfı	14	8	22

#### Donanım ve Teknolojik Kaynaklar

Teknolojik kaynaklar başta olmak üzere okulumuzda bulunan çalışır durumdaki donanım malzemesine ilişkin bilgiye alttaki tabloda yer verilmiştir.

Akıllı Tahta Sayısı	5	TV Sayısı	0
Masaüstü Bilgisayar Sayısı	2	Yazıcı Sayısı	2
Taşınabilir Bilgisayar Sayısı	2	Fotokopi Makinası Sayısı	2
Projeksiyon Sayısı	2	İnternet Bağlantı Hızı	24

## 2.8. Çevre Analizi (PESTLE)

Çevre analiziyle okul/kurum üzerinde etkili olan veya olabilecek politik,ekonomik,sosyo-kültürel, teknolojik, yasal çevresel dış etkenlerin tespit edilmesi amaçlanır. Dış çevreyi oluşturan unsurlar(nüfus,demografik yapı,coğrafi alan,kentsel gelişme,sosyokültürel hayat, ekonomik, sosyal, politik, kültürel durum, çevresel, teknolojik ve rekabete yönelik etkenler vb.) okul ve kurumun kontrolü dışındaki koşullara bağlı ve farklı eğilimlere sahiptir.Bu unsurlar doğrudan veya dolaylı olarak okul/kurumun faaliyet alanlarını etkilemektedir.

Bu bölümde,okul/kurumu etkileyen yada etkileyebilecek dış çevre eğilimleri ve koşulları değerlendirilir.

Bu analiz ile elde edilen veriler, GZFT analizinin “fırsatlar” ve“tehditler” bölümlerinin oluşturulmasında zemin oluşturur. Tespit ile ihtiyaçların belirlenmesi ise stratejilerin geliştirilmesinde önemli bir rol oynayacaktır.

Söz konusu etkenlerin tespit edilmesinde PESTLE matrisinden faydalanılır.

Okul ve kurum dış çevrede meydana gelebilecek değişiklikleri sürekli olarak izleyerek analiz etmek, ortaya çıkabilecek fırsat-tehditleri önceden tahmin edip gerekli önlemleri almak zorundadır.

Okul/kurum içi analizde, sağlıklı bir şekilde ortaya konan güçlü ve zayıf yönler, çevre analizi aşamasında elde edilecek fırsatlar ve tehditler ile birlikte değerlendirilerek en uygun stratejiler belirlenmelidir.

### PESTLE Analiz Tablosu

Politik-Yasal etkenler	Ekonomik etkenler
<ul style="list-style-type: none"><li>● Kalkınma Planı ve Orta Vadeli Program,</li><li>● Bakanlık ,il ve ilçe stratejik planlarının incelenmesi,</li><li>● Yasal yükümlülüklerin belirlenmesi,</li><li>● Oluşturulması gereken kurul ve komisyonlar,</li><li>● Okul/kurum çevresindeki politik durum.</li></ul>	<ul style="list-style-type: none"><li>● Okul/kurumun bulunduğu çevrenin genel gelir durumu,</li><li>● İş kapasitesi,</li><li>● Okul/kurumun gelirini arttırıcı unsurlar,</li><li>● Okul/kurumun giderlerini arttıran unsurlar,</li><li>● Tasarruf sağlama imkânları,</li><li>● İşsizlik durumu,</li><li>● Mal-ürün ve hizmet satın alma imkânları,</li><li>● Kullanılabilir bütçe</li></ul>

Sosyo kültürel etkenler	Teknolojik etkenler
<ul style="list-style-type: none"> <li>● Kariye beklentileri,</li> <li>● Ailelerin ve öğrencilerin bilinçlenmeleri,</li> <li>● Aile yapısındaki değişimler (geniş aileden çekirdek aileye geçiş, erken yaşta evlenme vs.),</li> <li>● Nüfus artışı,</li> <li>● Göç,</li> <li>● Nüfusun yaş gruplarına göre dağılımı,</li> <li>● Hayat beklentilerindeki değişimler (Hızlı para kazanma hırsları, lüks yaşama düşkünlük, kırsal alanda kentsel aşam),</li> <li>● Beslenme alışkanlıkları,</li> <li>● Değerler, mesleki etik kuralları vb.</li> </ul>	<ul style="list-style-type: none"> <li>● Okul/kurumun teknoloji kullanım durumu</li> <li>● e-Devlet uygulamaları,</li> <li>● Dijital Platformlar üzerinden uzaktan eğitim imkânları,</li> <li>● Okul/kurumun sahip olmadığı teknolojik araçlar</li> <li>● Personelin ve öğrencilerin teknoloji kullanım kapasiteleri,</li> <li>● Personelin ve öğrencilerin sahip olduğu teknolojik araçlar,</li> <li>● Teknoloji alanındaki gelişmeler</li> <li>● Teknolojinin eğitimde kullanımı</li> </ul>
Çevresel Etkenler	
<ul style="list-style-type: none"> <li>● Hava ve su kirlenmesi,</li> <li>● Toprak yapısı,</li> <li>● Bitki örtüsü,</li> <li>● Doğal kaynakların korunması için yapılan çalışmalar,</li> <li>● Çevrede yoğunluk gösteren hastalıklar,</li> <li>● Doğal afetler (deprem kuşağında bulunma, Covid19, kene vakaları vb.)</li> </ul>	

## 2.9. GZFT (Güçlü, Zayıf, Fırsat, Tehdit) Analizi

Okulumuzun temel istatistiklerinde verilen okul künyesi, çalışan bilgileri, bina bilgileri, teknolojik kaynak bilgileri ve gelir gider bilgileri ile paydaş anketleri sonucunda ortaya çıkan sorun ve gelişime açık alanlar iç ve dış faktör olarak değerlendirilerek GZFT tablosunda belirtilmiştir. Dolayısıyla olguyu belirten istatistikler ile algıyı ölçen anketlerden çıkan sonuçlar tek bir analizde birleştirilmiştir.

Kurumun güçlü ve zayıf yönleri donanım, malzeme, çalışan, iş yapma becerisi, kurumsal iletişim gibi çok çeşitli alanlarda kendisinden kaynaklı olan güçlülükleri ve zayıflıkları ifade etmektedir ve ayırımı temel olarak okul müdürü/müdürlüğü kapsamında bakılarak iç faktör ve dış faktör ayırımı yapılmıştır.

### İçsel Faktörler

#### Güçlü Yönler

Öğrenciler	<ul style="list-style-type: none"> <li>➤ Öğrencilerin Okula Ulaşımının kolay Olması.</li> <li>➤ Sınıf Mevcutlarının Standartlara uygun olması.</li> <li>➤ Okul Öncesi ihtiyaçların karşılanabilir olması.</li> <li>➤ Öğrenciler arasındaki kaynaşmanın sağlanmış olması.</li> <li>➤ Yabancı uyruklu öğrencilerin oryantasyonunun sağlıklı olması.</li> <li>➤ Derslerde konuya uygun araç ve gereçler kullanılmaktadır. (Öğrenci Anketi)</li> <li>➤ Öğretmenler yeniliğe açık olarak derslerin işlenişinde çeşitli yöntemler kullanılmaktadır. (Öğrenci Anketi)</li> <li>➤ Öğrenciler okulda kendilerini güvende hissetmektedirler. (Öğrenci Anketi)</li> <li>➤ Teneffüslerde ihtiyaçlarını giderebilmektedirler. (Öğrenci Anketi)</li> </ul>
Çalışanlar	<ul style="list-style-type: none"> <li>➤ Öğretmen ve Personel eksikliğimizin bulunmaması.</li> <li>➤ Personellerimizin ekip ruhuna sahip olması.</li> <li>➤ Öğretmenlerimizin yeterli donanıma sahip olması.</li> <li>➤ Çalışanların kurumsal kimliği önemsemeleri.</li> <li>➤ Çalışanların ulusal ve uluslararası projelerde yer alması.</li> <li>➤ Kurumdaki tüm duyurular çalışanlara zamanında iletilmektedir.</li> <li>➤ Öğretmenlerimiz alanlarıyla ilgili gelişmeleri takip ederek bilgilerini güncellemektedirler.</li> <li>➤ Öğretmenlerimiz kendilerini okulun değerli bir üyesi olarak görmektedirler.</li> <li>➤ Öğretmenlerimiz e-güvenlik kurallarını uygulamaktadırlar.</li> </ul>

Veliler	<ul style="list-style-type: none"> <li>➤ Velilerimizin okul ile güçlü bir bağının olması.</li> <li>➤ Velilerimizin çoğunlukla genç olması ve teknolojik donanımlı olması.</li> <li>➤ Veli anket sonucuna göre öğrencilerimiz okulu sevmekte ve öğretmenlerle iyi anlaşmaktadır.</li> <li>➤ Veli anket sonucuna göre öğretmenler derslerin işlenişinde yeniliğe açık çeşitli yöntemler uygulamaktadırlar.</li> <li>➤ Veli anket sonucuna göre İhtiyaç duyulduğunda okul çalışanlarıyla iletişime geçilebilmektedir.</li> </ul>
Bina ve Yerleşke	<ul style="list-style-type: none"> <li>➤ Okulumuza ulaşımın kolay olması.</li> <li>➤ Binamızın engelli öğrencilere cevap verebilecek olması.</li> <li>➤ Eski ve yeni okul binasının aynı bahçede olması.</li> </ul>
Donanım	<ul style="list-style-type: none"> <li>➤ Web sitemizin güncel tutulması.</li> <li>➤ Kurum çalışanların teknolojik ve mesleki donanıma sahip olmaları.</li> <li>➤ Eğitimde Kalite Yönetim Sisteminin benimsenmesi.</li> <li>➤ MEB hazırladığı yazılım programlarının aktif şekilde kullanılıyor olması.</li> <li>➤ MEB'in sağladığı internetin kullanılarak e-güvenliğin sağlanması</li> </ul>
Bütçe	<ul style="list-style-type: none"> <li>➤ Bütçemizin verimli ve planlı kullanılması.</li> <li>➤ TİF, TEFBİS kayıtlarının düzenli tutulması.</li> <li>➤ Okul Aile Birliğinin özverili çalışması.</li> <li>➤ Kaynakların israf edilmemesi.</li> </ul>
Yönetim Süreçleri	<ul style="list-style-type: none"> <li>➤ Eğitimde Kalite Yönetim Sisteminin benimsenmesi.</li> </ul>
İletişim Süreçleri	<ul style="list-style-type: none"> <li>➤ Paydaşlarımızla iletişimimizin sağlıklı olması.</li> <li>➤ Sosyal iletişim ağlarının etkin kullanılıyor olması.</li> </ul>

## Zayıf Yönler

Öğrenciler	<ul style="list-style-type: none"><li>➤ Eğitim Öğretimin erken saatte başlaması nedeniyle sabah geç kalmaların yaşanması.</li><li>➤ Okulun binası ve fiziki mekânlar yetersizdir. Okulumuz iç ve dış temizliği yetersizdir.</li><li>➤ Okulumuzda yeterli miktarda sanatsal ve kültürel faaliyetler düzenlenememektedir.</li></ul>
Çalışanlar	<ul style="list-style-type: none"><li>➤ Çalışanların yeterince motive edilememesi.</li><li>➤ Sosyal Aktivitelerinin yetersiz olması.</li><li>➤ Öğretmenlerin saygınlığının toplumda azalması.</li><li>➤ Okulumuz teknik donanım açısından yeterli değildir.</li><li>➤ Okulumuzda sadece öğretmenlerin kullanımına tahsis edilmiş alanlar yeterli değildir.</li></ul>
Veliler	<ul style="list-style-type: none"><li>➤ Velilerin genç olması ve okul idaresine ve öğretmenlere yersiz müdahalelerde bulunması.</li><li>➤ Çalışanlara yapılan suçlamalarda veliye dönük yaptırımların yetersiz olması.</li><li>➤ Okulun binası ve fiziki mekânlar yetersizdir,</li><li>➤ Okulumuz iç ve dış temizliği yetersizdir.</li><li>➤ Okulumuzda yeterli miktarda sanatsal ve kültürel faaliyetler düzenlenememektedir.</li></ul>
Bina ve Yerleşke	<ul style="list-style-type: none"><li>➤ Okul bina giriş kapısında sabah saatlerinde trafiğin yoğun olması.</li></ul>
Donanım	<ul style="list-style-type: none"><li>➤ Sosyal ve sportif alanların yetersizliği.</li></ul>
Bütçe	<ul style="list-style-type: none"><li>➤ Bütçenin yetersiz olması.</li></ul>
Yönetim Süreçleri	<ul style="list-style-type: none"><li>➤ Yönetmelik ve genelgelerin sık değişmesi.</li><li>➤ Yönetmelikler, genelgeler, yönergeler ve emirler arasındaki bazı uyumsuzluklar.</li></ul>
İletişim Süreçleri	<ul style="list-style-type: none"><li>➤ Resmi yazıların zaman zaman geç bildirilmesi cevaplama süresinin kısa olması.</li></ul>

## Dışsal Faktörler

### Fırsatlar

Politik	<ul style="list-style-type: none"><li>➤ Yerel Yönetimin eğitim hizmetlerine duyarlılığı.</li><li>➤ STK lar ve Yerel Yönetimlerle iş birliğine gidilmesi.</li></ul>
Ekonomik	<ul style="list-style-type: none"><li>➤ Veli, esnaf ve Hayırsever Vatandaşların eğitime ekonomik açıdankatkı sağlamaları.</li></ul>
Sosyolojik	<ul style="list-style-type: none"><li>➤ Okula ulaşımın kolay olması.</li><li>➤ Kültür merkezine yakın olması.</li><li>➤ Paydaş kitlesinin geniş olması.</li><li>➤ Okula yönelik veli ve toplum desteğinin olması.</li><li>➤ İdare- veli- öğretmen ve öğrenci iletişiminin çok yönlü ağılanabilmesi.</li></ul>
Teknolojik	<ul style="list-style-type: none"><li>➤ Teknolojik gelişmelerin takip ediliyor ve kullanılıyor olması.</li></ul>
Mevzuat-Yasal	<ul style="list-style-type: none"><li>➤ MEB desteğine çabuk ve kolay erişim sağlanması.</li><li>➤ Kamu ve özel sektörde rehberlik hizmeti alınabilecek uzmanların olması ve onlara ulaşma kolaylığının olması.</li><li>➤ Diğer bakanlıklarla aynı ilde bulunması, böylece bakanlıklar ile kolay koordinasyon sağlanması</li><li>➤ Hizmet içi eğitim hizmeti alınabilecek kurumların olması.</li></ul>
Ekolojik	<ul style="list-style-type: none"><li>➤ Okulumuz çevresinde yeşil alan ve parkların olması.</li></ul>

## Tehditler

Politik	➤ Yerel Yönetimlerin ve STK ların iş yoğunluğu yüzünden eğitime yeterince destek olamayışları.
Ekonomik	➤ Paydaş kitlesinin orta ve orta altı ekonomik düzeye sahip olması.
Sosyolojik	➤ Toplumda şiddet olaylarının oranlarında artış olması. ➤ Metropol olmasından dolayı toplumda kaynaşma-bütünleşmenin yeterince olmaması. ➤ Parçalanmış aile profili oranının artmış olması. ➤ Yabancı uyruklu öğrencilerin entegrasyonunda dil sorunu yaşanması. ➤ Görsel ve yazılı basının eğitim çağı çocuk ve gençleri üzerindeki olumsuz etkisi.
Teknolojik	➤ Gelişen ve değişen teknolojiye uygun donatım maliyetlerinin yüksek olması. ➤ Bilişim ve bilgi sistemlerine yönelik tehditlerin olması. (Siber zorbalık vb.)
Mevzuat-Yasal	➤ Görsel sanatlar,,Müzik,Beden Eğitimi ve Oyun derslerine branş öğretmenlerinin girmemesi. ➤ Dilimizin etkili ve güzel kullanılmaması.
Ekolojik	➤ İlimizin deprem kuşağında yer alması.

### 2.10. Tespitler ve İhtiyaçların Belirlenmesi

Gelişim ve sorun alanları analizi ile GZFT analizi sonucunda ortaya çıkan sonuçların planın geleceğe yönelim bölümü ile ilişkilendirilmesi ve buradan hareketle hedef, gösterge ve eylemlerin belirlenmesi sağlanmaktadır.

Gelişim ve sorun alanları ayrımında eğitim ve öğretim faaliyetlerine ilişkin üç temel tema olan Eğitime Erişim, Eğitimde Kalite ve kurumsal Kapasite kullanılmıştır. Eğitime erişim, öğrencinin eğitim faaliyetine erişmesi ve tamamlamasına ilişkin süreçleri; Eğitimde kalite, öğrencinin akademik başarısı, sosyal ve bilişsel gelişimi ve istihdamı da dâhil olmak üzere eğitim ve öğretim sürecinin hayata hazırlama evresini; Kurumsal kapasite ise kurumsal yapı, kurum kültürü, donanım, bina gibi eğitim ve öğretim sürecine destek mahiyetinde olan kapasiteyi belirtmektedir.



Eđitime Eriřim	Eđitimde Kalite	Kurumsal Kapasite
<p>Okullařma Oranı</p> <ul style="list-style-type: none"> <li>Okul öncesi eđitimde okullařma.</li> <li>Eđitim – Öđretimi tamamlama</li> <li>Eđitim – Öđretime katılım</li> <li>Öđrenci gelişimine yönelik veli eđitimleri.</li> </ul>	<p>Akademik Başarı</p> <ul style="list-style-type: none"> <li>Öđrenci başarısı</li> <li>Bilimsel, kültürel, sanatsal ve sportif faaliyetler</li> <li>Yabancı Dil</li> <li>Okul sađlıđı ve hijyen</li> <li>Zararlı alışkanlıklar</li> <li>Dezavantajlı öđrencilere yönelik faaliyetler</li> <li>Çalışanların ödüllendirilmesi ve motivasyon</li> </ul>	<p>Kurumsal İletişim</p> <ul style="list-style-type: none"> <li>Duyuruların zamanında yapılması</li> <li>Veli iletişimde teknolojinin kullanılabilir olması</li> <li>Kurumlar arası iletişimin hızlı ve yaygın olması.</li> </ul>

<p>Okula Devam/ Devamsızlık</p> <ul style="list-style-type: none"> <li>Devamsızlık yapan öđrencilerin takibi</li> <li>Rehberlik Arařtırma Merkezi tarafından okullarda eđitim alamayan bireylere evlerinde ve hastanelerde eđitim verilmesinin sađlanması</li> </ul>	<p>Sosyal, Kültürel ve Fiziksel Geliřim</p> <ul style="list-style-type: none"> <li>Okul ve kurumların sosyal, kültürel, sanatsal ve sportif faaliyet alanlarına katılımı</li> <li>Paydař memnuniyetine yönelik eđitim-öđretim ortamlarının artırılması</li> </ul>	<p>Kurumsal Yönetim</p> <ul style="list-style-type: none"> <li>Beşeri altyapı</li> <li>Fiziki ve mali altyapı</li> <li>Yönetim ve organizasyon</li> <li>Enformasyon teknolojilerinin kullanımının artırılması</li> </ul>
<p>Okula Uyum, Oryantasyon</p> <ul style="list-style-type: none"> <li>Paydař kitlesinin okula uyumlu olması</li> <li>Yabancı uyruklu öđrencilerin oryantasyonunun sađlanması</li> </ul>	<p>Sınıf Tekrarı</p> <ul style="list-style-type: none"> <li>Veli ve öđretmen görüşleri sonrasında gerektiđinde uygulanması</li> </ul>	<p>Bina ve Yerleşke</p> <ul style="list-style-type: none"> <li>Bahçenin iki okul arasında bölünmüş olması</li> </ul>
<p>Özel Eđitime İhtiyaç Duyan Bireyler</p> <ul style="list-style-type: none"> <li>Rehberlik Arařtırma Merkezine yönlendirilmesi</li> </ul>	<p>İstihdam Edilebilirlik ve Yönlendirme</p> <ul style="list-style-type: none"> <li>Yakın çevrede bulunan bir üst eđitim-öđretim kurumlarının sayıca fazla olması</li> </ul>	<p>Donanım</p> <ul style="list-style-type: none"> <li>Teknolojik donanımın olması</li> </ul>
<p>Yabancı Öđrenciler</p> <ul style="list-style-type: none"> <li></li> </ul>	<p>Öđretim Yöntemleri</p> <ul style="list-style-type: none"> <li>Aktif öğrenme, grup ve ekip çalışmaları, uygulama, gezi vb.</li> </ul>	<p>Temizlik, Hijyen</p> <ul style="list-style-type: none"> <li></li> </ul>
<p>Hayat boyu Öđrenme</p> <ul style="list-style-type: none"> <li></li> </ul>	<p>Ders araç gereçleri</p> <ul style="list-style-type: none"> <li>Harita, afiş ve levhalar</li> <li>Matematik takımı</li> </ul>	<p>İř Güvenliđi, Okul Güvenliđi</p> <ul style="list-style-type: none"> <li>İř güvenliđi planının olması</li> </ul>
		<p>Tařıma ve servis</p> <ul style="list-style-type: none"> <li>Okulda servis tařımacılıđının yapılıyor olması</li> </ul>

1.TEMA: EĞİTİM VE ÖĞRETİME ERİŞİM	
1	Okul öncesi eğitimde okullaşma
2	Eğitim öğretimi tamamlama
3	Eğitim öğretime katılım
4	Öğrenci gelişimine yönelik veli eğitimleri
2.TEMA: EĞİTİM VE ÖĞRETİMDE KALİTE	
1	Öğrenci başarısı
2	Bilimsel, kültürel, sanatsal ve sportif faaliyetler
3	Yabancı dil ve hareketlilik
4	Okul sağlığı ve hijyen
5	Okul güvenliği
6	Zararlı alışkanlıklar
7	Dezavantajlı öğrencilere yönelik faaliyetler
8	Çalışanların ulusal ve uluslararası faaliyetlerde yer alması
9	Çalışanların ödüllendirilmesi ve motivasyon
10	İnternetin tehlikeleri ve e-güvenlik seminer ve çalışmaları
3.TEMA: KURUMSAL KAPASİTE	
1	Beşeri alt yapı
2	Fiziki ve mali alt yapı
3	Yönetim ve organizasyon
4	Enformasyon teknolojilerinin kullanımının artırılması
5	Okul ve kurumların sosyal, kültürel, sanatsal ve sportif faaliyet alanlarına erişim ( yetersizliği)
6	İkili eğitim
7	Ozel eğitime ihtiyaç duyan öğrencilere uygun eğitim ve öğretim alanları
8	Paydaş memnuniyetine yönelik eğitim öğretim ortamlarının artırılması
9	Bürokrasinin azaltılması

## III.BÖLÜM

# GELECEĞE BAKIŞ

### 3.Geleceğe Bakış

Okul Müdürlüğümüzün Misyon, vizyon, temel ilke ve değerlerinin oluşturulması kapsamında öğretmenlerimiz, öğrencilerimiz, velilerimiz, çalışanlarımız ve diğer paydaşlarımızdan alınan görüşler, sonucunda stratejik plan hazırlama ekibi tarafından oluşturulan Misyon, Vizyon, Temel Değerler;Okulumuz üst kurulana sunulmuş ve üst kurul tarafından onaylanmıştır.

### 4.Misyon ,Vizyon ve Temel Değerler

## MİSYONUMUZ

Türk milli eğitiminin amaç ve ilkeleri doğrultusunda sorgulayan ve düşünen, genç kuşaklara bilgilenme ve hayatı öğrenme yolunu göstererek, ülkenin geleceğini oluşturacak evrensel değerlere sahip vatandaşlar yetiştirmektir.

# VİZYONUMUZ

Geleceğe yön verecek, evrensel değerlere sahip, düşünen ve sorgulayan, yeni düşünceler geliştiren, ülkenin kaynaklarını iyi kullanabilen, iyi ahlaklı olmayı özendiren, çağdaş bir eğitim ortamı sağlamaktır.

## TEMEL DEĞERLER VE İLKELER

### İlkelerimiz ve Temel Değerlerimiz

İlkelerimiz	
1	Öğrenciler çalışmalarımızın odak noktasıdır.
2	Öğrencilerin “Öğrenmeyi Öğrenmesi” ilk önceliğimizdir.
3	Öğrenciler, kişiliklerini değer verilen ve fikirlerinin önemsendiği öğrenme ortamında isabetli karar vermeyi öğrenirler.
4	Birey olarak öğrenciye saygı duyarız.
5	Öğrenciler, öğrenmeye aktif olarak katıldıklarında en iyi şekilde öğrenirler.
6	Etkili öğretimde veliler ve okul toplumunun tamamı öğretmenleri destekleyici sorumlulukları paylaşırlar.
7	Öğretim sürecinin planlanmasında hem öğrenme zorluğu olan ve hem de hızlı öğrenen öğrencilerin dikkate alınması başarıyı artırır.
8	Sürekli ve sağlıklı iletişim.
9	Hesap verebilirlik.

Temel Değerlerimiz	
1	Atatürk İlke ve Devrimlerine bağlıyız.
2	Karar verme süreçlerine paydaşların katılımına önem veririz.
3	Çevreye karşı duyarlıyız.
4	Kurumda çalışan herkesin katılımı ile sürecin devamlı olarak iyileştirileceğine ve geliştirileceğine inanırız.
5	Sağlıklı bir çalışma ortamı içerisinde çalışanları tanıyarak fikirlerine değer verir ve işimizi önemseriz.
6	Mevcut ve potansiyel hizmet bekleyenlerin ihtiyaçlarına odaklanırız.
7	Kendimizi geliştirmeye önem verir, yenilikçi fikirlerden yararlanırız.
8	Öğrencilerin, öğrenmeyi öğrenmesi ilk hedefimizdir.

9	Okulumuzla ve öğrencilerimizle gurur duyarız.
10	Öğrencilerimizi, yaratıcı yönlerinin gelişmesi için teşvik ederiz.
11	Öğrenme problemi olan öğrencilerimiz için özel destek programları hazırlarız.
12	Biz, birbirimize ve kendimize güveniriz.
13	Öğrencilerimiz, bütün çalışmalarımızın odak noktasıdır.

## IV. BÖLÜM

# AMAÇ, HEDEF VE STRATEJİLERİN BELİRLENMESİ

TEMALAR

AMAÇLAR

HEDEFLER

STRATEJİLER

## 5.Amaç ve Hedeflere İlişkin Mimari

TEMA:	ERİŞİM
STRATEJİK AMAÇ 1.	Öğrencilerin eğitim öğretime etkin katılımlarıyla donanımlı olarak bir üst öğrenime geçişi sağlanacaktır.
Hedef 1.1.	Öğrenme kayıpları önleyici çalışmalar yapılarak azaltılacaktır.

TEMA:	KALİTE
STRATEJİK AMAÇ 2.	Öğrencilere medeniyetimizin ve insanlığın ortak değerleriyle çağın gereklerine uygun bilgi, beceri, tutum ve davranışlar kazandırılacaktır.
Hedef 2.1.	Öğrencilere evrensel değerler, sağlıklı yaşam ve çevre bilinci duyarlılığı kazandırılacaktır.

TEMA:	KAPASİTE
STRATEJİK AMAÇ 3	Eğitim ortamlarının fiziki imkânları geliştirilecektir.
Hedef 3.1.	Temel eğitimde okulların niteliğini arttıracak uygulama ve çalışmalara yer verilecektir.

TEMA:	KALİTE
STRATEJİK AMAÇ 4.	Temel eğitimde öğrencilerin kaliteli eğitime erişimleri fırsat eşitliği temelinde artırılarak bilişsel, duyuşsal ve fiziksel olarak çok yönlü gelişimleri sağlanacak ve temel hayat becerilerini edinmiş öğrenciler yetiştirilecektir.
Hedef 4.1.	Öğrencilerin bilimsel, kültürel, sanatsal, sportif ve toplum hizmeti alanlarında ders dışı etkinliklere katılım oranı arttırılacaktır.

## 5.1. Performans Göstergeleri

<b>TEMA:</b>	ERİŞİM							
<b>STRATEJİK AMAÇ 1.</b>	Öğrencilerin eğitim öğretime etkin katılımlarıyla donanımlı olarak bir üst öğrenime geçişi sağlanacaktır.							
<b>Hedef 1.1.</b>	Öğrenme kayıpları önleyici çalışmalar yapılarak azaltılacaktır.							
<b>PG NO</b>	<b>Performans Göstergeleri</b>	<b>Hedef Etkisi (%)</b>	<b>Başlangıç Değeri</b>	<b>2024 Hedef</b>	<b>2025 Hedef</b>	<b>2026 Hedef</b>	<b>2027 Hedef</b>	<b>2028 Hedef</b>
PG 1.1	İlkokullarda Yetiştirme Programına (İYEP) dâhil olan öğrencilerin Türkçe dersi kazanımlarına ulaşma oranı (%)	30	% 50	% 55	% 60	% 65	% 70	% 80
PG 1.2	İlkokullarda Yetiştirme Programına dâhil olan öğrencilerin matematik dersi kazanımlarına ulaşma oranı (%)	30	% 50	% 55	% 60	% 65	% 70	% 80
PG 1.3	20 gün ve üzeri özürsüz devamsızlık yapan öğrenci oranı (%)	20	% 5	% 4	% 3	% 2	% 1	% 1
PG 1.4	20 gün ve üzeri özürsüz devamsızlık yapan öğrenci oranı (%)	20	% 6	% 5	% 3	% 3	% 2	% 1
<b>Koordinatör Birim</b>	Okul Müdürü, Müdür Yardımcıları							
<b>İşbirliği Yapılacak Birim(ler)</b>	Sınıf Öğretmeni, Veli, Rehber öğretmenler							
<b>Riskler</b>	Öğrencilerin kursa devam etme konusunda devamsızlık yapmaları, Velilerin yeterli bilgi sahibi olmadıkları için bu tür kurslara karşı ön yargılı olmaları.							
<b>Stratejiler</b>	S.1. Öğrencilerin Türkçe dersindeki eksikleri tespit edilerek İYEP aracılığıyla akademik yeterliklerinin artırılması sağlanacaktır. S.2 Öğrencilerin matematik derslerindeki eksikleri tespit edilerek İYEP aracılığıyla akademik yeterliklerinin artırılması sağlanacaktır. S.3 Dijital platformlar aracılığıyla öğrencilerin tamamlayıcı ve destekleyici eğitim almaları sağlanacaktır. S.4 İYEP'in ders içeriklerine katkı sağlayacak etkinlik, okuma vb aktivitelerin zenginleştirilmesi sağlanacaktır. S.5 İYEP içerikleri öğrencinin hazır bulunuşluk seviyesi dikkate alınarak hazırlanacaktır. S.6 Öğrencilerin devamsızlık nedenleri tespit edilerek devamsızlığa neden olan etmenler giderilecektir.							
<b>Maliyet Tahmini</b>								
<b>Tespitler</b>	İYEP ve destek eğitim de dijital platformlar yerine yazılı ve görsel materyallerin daha çok kullanılması.							
<b>İhtiyaçlar</b>	İYEP öğrenci belirleme ve ölçme araçları, öğrenci ders kitapları							

<b>TEMA:</b>	KALİTE							
<b>STRATEJİK AMAÇ 2.</b>	Öğrencilere medeniyetimizin ve insanlığın ortak değerleriyle çağın gereklerine uygun bilgi, beceri, tutum ve davranışlar kazandırılacaktır.							
<b>Hedef 2.1.</b>	Öğrencilere evrensel değerler, sağlıklı yaşam ve çevre bilinci duyarlılığı kazandırılacaktır.							
<b>PG NO</b>	<b>Performans Göstergeleri</b>	<b>Hedef Etkisi (%)</b>	<b>Başlangıç Değeri</b>	<b>2024 Hedef</b>	<b>2025 Hedef</b>	<b>2026 Hedef</b>	<b>2027 Hedef</b>	<b>2028 Hedef</b>
PG 2.1	Öğrenci başına okunan kitap sayısı	40	% 8	% 11	% 13	% 15	% 17	% 21
PG 2.2	Sağlıklı ve dengeli beslenme ile ilgili düzenlenen faaliyet sayısı (Eğitim, faaliyet, gezi Proje, vb.)	30	% 23	% 26	% 30	% 34	% 39	% 41

<b>PG 2.3</b>	Çevre bilincinin artırılmasına yönelik düzenlenen faaliyet sayısı (Eğitim, faaliyet, gezi Proje, vb.)	30	% 20	% 23	% 26	% 29	% 34	% 37
<b>Koordinatör Birim</b>	Okul müdürü, müdür yardımcısı, sınıf öğretmenleri,							
<b>İşbirliği Yapılacak Birim(ler)</b>	İlçe Sağlık Birimleri, Belediye ve İlçe Milli Eğitim Müdürlüğü							
<b>Riskler</b>	Öğrencilere aile de kitap okuma ve sağlıklı beslenme konusunda yeterince rol model olacak kişilerin olmaması. Yeterli eğitimlerin sağlanamaması							
<b>Stratejiler</b>	S1 Okul kütüphanesi zenginleştirilecek, öğrencilerin kütüphaneden yararlanması sağlanacaktır. S2 Türkçe dersinde ders saatinin bir bölümü okumaya ayrılacak ve okul müdürlüğünce planlanan zamanlarda okuma etkinlikleri düzenlenecektir. S3 Serbest etkinlikler saati, öğrencilerin sanatsal, sportif ve kültürel faaliyetlere katılım sağlayacağı şekilde düzenlenecektir. S4 Öğrencilere sağlıklı ve dengeli beslenmelerine yönelik bilgilendirme eğitimleri ve etkinlikler yapılacaktır. S5 Öğrencilerin çevre bilincinin artırılmasına yönelik etkinlikler yapılacaktır. S6 Öğrencilere, nezaket ve görgü kuralları konusunda eğitimler verilerek konuya ilişkin etkinlikler düzenlenecektir.							
<b>Maliyet Tahmini</b>								
<b>Tespitler</b>	Yapılan eğitimlere velilerin katılım oranının az olması. Verilen eğitimlerin sadece okulda kalması günlük hayatta uygulanması için velilerin yeterli desteği sağlanamaması.							
<b>İhtiyaçlar</b>	Eğitimler için diğer kurumlarla iş birliklerinin yapılması Bilgilendirme için afiş, broşür gibi materyallerin sağlanması							

<b>TEMA:</b>	KAPASİTE								
<b>STRATEJİK AMAÇ 3</b>	Eğitim ortamlarının fiziki imkânları geliştirilecektir.								
<b>Hedef 3.1.</b>	Temel eğitimde okulların niteliğini arttıracak uygulama ve çalışmalara yer verilecektir.								
<b>PG NO</b>	<b>Performans Göstergeleri</b>		<b>Hedef Etkisi (%)</b>	<b>Başlangıç Değeri</b>	<b>2024 Hedef</b>	<b>2025 Hedef</b>	<b>2026 Hedef</b>	<b>2027 Hedef</b>	<b>2028 Hedef</b>
<b>PG 3.1</b>	İyileştirilen fiziki mekân (derslikler, spor salonu, kütüphaneler, atölyeler vb.) sayısı.		100	100	%50	%55	%60	%70	%75
<b>Koordinatör Birim</b>	Okul Müdürü								
<b>İşbirliği Yapılacak Birim(ler)</b>	Belediye, Kamu idareleri								
<b>Riskler</b>	Belirlenen eksiklikler için yeterli bütçenin olmaması Yapılacak fiziki mekanlar için okullarda yeterli alanın olmaması								
<b>Stratejiler</b>	S1 Fiziki mekânların iyileştirilmesi için kamu idareleri, belediyeler ve işverenlerle iş birlikleri yapılacaktır. S2 Atölye ve laboratuvarların iyileştirilmesi için sektör ile iş birlikleri yapılacaktır.								
<b>Maliyet Tahmini</b>									
<b>Tespitler</b>	İş birliği yapılacak birimlerden olumlu geri dönüşlerin olmaması Maaliyet konusunda yeterli parasal kaynakların olmaması								
<b>İhtiyaçlar</b>	Fiziki mekan için yeterli alanların oluşturulması Oluşturulacak alanlar için malzeme desteği								



<b>TEMA:</b>	KALİTE								
<b>STRATEJİK AMAÇ 4.</b>	Temel eğitimde öğrencilerin kaliteli eğitime erişimleri fırsat eşitliği temelinde artırılarak bilişsel, duyuşsal ve fiziksel olarak çok yönlü gelişimleri sağlanacak ve temel hayat becerilerini edinmiş öğrenciler yetiştirilecektir.								
<b>Hedef 4.1.</b>	Öğrencilerin bilimsel, kültürel, sanatsal, sportif ve toplum hizmeti alanlarında ders dışı etkinliklere katılım oranı artırılabacaktır.								
<b>PG NO</b>	<b>Performans Göstergeleri</b>		<b>Hedef Etkisi (%)</b>	<b>Başlangıç Değeri</b>	<b>2024 Hedef</b>	<b>2025 Hedef</b>	<b>2026 Hedef</b>	<b>2027 Hedef</b>	<b>2028 Hedef</b>
<b>PG 4.1.1</b>	Okulda bir eğitim ve öğretim döneminde bilimsel, kültürel, sanatsal ve sportif alanlarda en az bir faaliyete katılan öğrenci oranı (%)		25	%10	%12	%16	%19	%21	%24
<b>PG 4.1.2</b>	Bir eğitim ve öğretim yılında yerel, ulusal ve uluslararası proje, yarışma vb. etkinliklere katılan öğrenci oranı (%)		25	%3	%6	%10	%12	%15	%18
<b>PG 4.1.3</b>	Okulda bir eğitim ve öğretim yılında geleneksel çocuk oyunları alt başlığında en az bir faaliyete katılan öğrenci oranı (%)		25	%4	%7	%10	%14	%16	%20
<b>PG 4.1.4</b>	Okulda bir eğitim ve öğretim yılında geleneksel çocuk oyunlarına yönelik olarak düzenlenen alan/mekan sayısı.		25	%9	%12	%15	%18	%20	%23
<b>Koordinatör Birim</b>	Okul müdürü, müdür yardımcısı, Sınıf Öğretmenleri								
<b>İşbirliği Yapılacak Birim(ler)</b>	Gençlik ve Spor İlçe Müdürlüğü, İlçe Milli Eğitim Müdürü								
<b>Riskler</b>	<ul style="list-style-type: none"> <li>-Okul dışı imkânların oluşturulmasında ilgili kurum ve kuruluşların yeterli desteği göstermemesi,</li> <li>- Yaz dönemlerinde bölgesel değişim programlarına yeterli talep olmaması,</li> <li>- Öğrencilerin sosyal girişimcilik konusundaki isteksizliği,</li> <li>- Okullara kaynak aktarılmasında kullanılacak kriterlerin belirsiz olması,</li> </ul>								
<b>Stratejiler</b>	<p>S1 Her bir öğrencinin bir kulüp faaliyetinde aktif olarak yer alması sağlanarak kulüp faaliyetlerinin etkinliği artırılabacaktır.</p> <p>S2 Öğrencilerin seviyelerine uygun olarak toplumsal sorunların çözümüne katkı sağlamak ve farkındalık oluşturmak amacıyla afet ve acil durum, çevre, eğitim, spor, kültür ve turizm, sağlık ve sosyal hizmetler alanlarında toplum hizmeti faaliyetlerine katılımları artırılabacaktır.</p> <p>S3 Okul bünyesinde yarışmalar düzenlenecektir.</p> <p>S4 Diğer kurum ve kuruluşlarla iş birliği içerisinde yürütülen bilimsel, sosyal, kültürel, sanatsal ve sportif alanlardaki faaliyetler artırılabacaktır.</p> <p>S5 Okul bahçeleri çocukların geleneksel oyunlarla vakit geçirmelerini sağlayacak ve gelişimlerini destekleyecek şekilde etkin olarak kullanılacaktır.</p> <p>S6 Okul bünyesinde etkinlikler düzenlenecektir.</p> <p>S7 Öğrencilerin yerel, ulusal ve uluslararası proje ve yarışmalara katılmaları teşvik edilecektir. S8 E-okul sisteminde bulunan sosyal etkinlik modülünde gerçekleştirilen etkinlikler işlenecektir. S9 Okul bahçeleri geleneksel çocuk oyunlarına yönelik düzenlenecektir.</p> <p>S10 Öğrenci seviyesi ve öğretim programı kazanımlarına uygun olarak geleneksel çocuk oyunları ders içi etkinliklerde kullanılacaktır.</p> <p>S11 Eğitim- öğretim yılı içerisinde okullarda geleneksel çocuk oyunları şenliği yapılacaktır.</p>								
<b>Maliyet Tahmini</b>									
<b>Tespitler</b>	<ul style="list-style-type: none"> <li>- İlgili kurum ve kuruluşlarla iş birliği çalışmaları,</li> <li>- Okul bahçelerinin öğrencilerin çok yönlü gelişimini destekleyecek şekilde tasarlanması ve dersler ile ders dışı etkinliklerin kültürel kazanımlarla desteklenmesi,</li> <li>- Okul ve mahalle spor kulüpleri ile bölgesel değişim programları ve şartları elverişsiz okulların öğrenci ve öğretmenlerinin desteklenmesi için finansman sağlanması,</li> <li>- Okullar arası farklılıkları tespit etmek ve kaynakları adaletli bir şekilde paylaşmak için sistem kurulması,</li> <li>- Hedeflenen başarıyı gösteremeyen öğrencilerin desteklenmesine yönelik mekanizmaların oluşturulması.</li> </ul>								
<b>İhtiyaçlar</b>	Okul bahçelerindeki oyun alanlarını düzenleme çalışmalarının yapılması. İlgili kurumlarla iş birliği çalışmalarının yapılması.								

## 5.2.Maliyetlendirme

Kurumumuz 2024-2028 Stratejik Planı'nın maliyetlendirilmesi sürecindeki temel gaye, stratejik amaç, hedef ve eylemlerin gerektirdiği maliyetlerin ortaya konulması suretiyle politika tercihlerinin ve karar alma sürecinin rasyonelleştirilmesine katkıda bulunmaktır. Bu sayede, stratejik plan ile bütçe arasındaki bağlantı güçlendirilecek ve harcamaların önceliklendirilme süreci iyileştirilecektir.

Bu temel gayeden hareketle planın tahmini maliyetlendirilmesi şu şekilde yapılmıştır:

- ✓ Hedeflere ilişkin eylemler durum analizi çalışmaları sonuçlarından tespit edilmiştir,
- ✓ Eylemlere ilişkin tahmini maliyetler belirlenmiştir,
- ✓ Eylem maliyetlerinden hareketle hedef maliyetleri belirlenmiştir,
- ✓ Hedef maliyetlerinden yola çıkılarak amaç maliyetleri belirlenmiş ve amaç maliyetlerinden de stratejik plan maliyeti belirlenmiştir.
- ✓ Genel bütçe, valilikler, belediyeler ve okul aile birliklerinin yıllık bütçe artışları ve eğilimleri dikkate alındığında Kurumumuz 2024-2028 Stratejik Planı'nda yer alan stratejik amaçların gerçekleştirilebilmesi için tabloda da belirtildiği üzere beş yıllık süre için tahmini 161.000,00 TL'lik kaynağın elde edileceği düşünülmektedir.

### 2024-2028 Stratejik Planı Kaynak Tablosu

Kaynak Tablosu	2024	2025	2026	2027	2028	Toplam
Genel Bütçe	16.000	20.000	25.000	30.000	35.000	126.000
Valilikler ve Belediyelerin Katkısı	0	0	0	0	0	0
Diğer (Okul Aile Birlikleri)	4.000	5.000	7.000	9.000	10.000	35.000
<b>TOPLAM</b>	<b>20.000</b>	<b>25.000</b>	<b>32.000</b>	<b>39.000</b>	<b>45.000</b>	<b>161.000</b>

# V. BÖLÜM

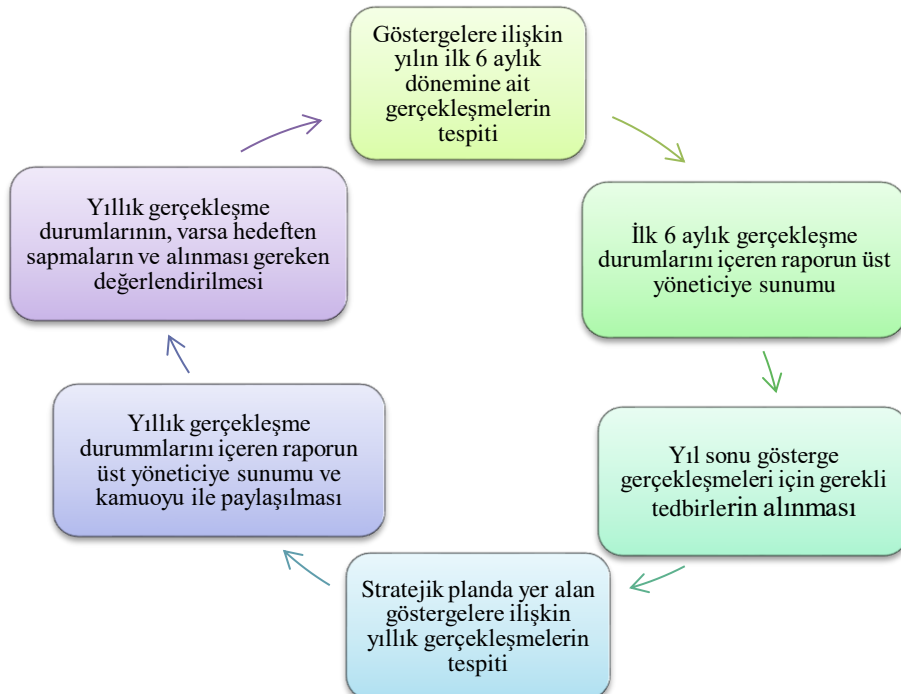
## İZLEME VE DEĞERLENDİRME

### 6. İzleme ve Değerlendirme

İzleme, stratejik plan uygulamasının sistematik olarak takip edilmesi ve raporlanmasıdır. Değerlendirme ise uygulama sonuçlarının amaç ve hedeflere kıyasla ölçülmesi ile söz konusu amaç ile hedeflerin tutarlılık ve uygunluğunun analizi olarak tanımlanmaktadır. Stratejik planda ortaya konulan hedeflere ilişkin olarak yıllık iş planlarının oluşturulması ve hedeflere ilişkin somut göstergelerin geliştirilmesi önem arz etmektedir. Diğer taraftan, stratejik planın gerçekleştirilmesinde etkili bir izleme ve değerlendirme sisteminin kurulması temel kritik başarı faktörü olarak görülmektedir. 5018 sayılı kanun çerçevesinde hazırlanan yıllık raporların yanı sıra yıl içindeki uygulamaların takibine imkan tanıyacak belirli periyotları içeren raporlama ile uygulamaların izlenmesi ve gerekli değerlendirmelerin yapılarak faaliyetlerin sürekli olarak iyileştirilmesinin sağlanması öngörülmektedir. Tepecik İlkokulu Müdürlüğü 2024-2028 Stratejik Planı İzleme ve Değerlendirme Modeli'nin çerçevesini;

1. 2024-2028 Stratejik Planı ve performans programlarında yer alan performans göstergelerinin gerçekleşme durumlarının tespit edilmesi,
2. Performans göstergelerinin gerçekleşme durumlarının hedeflerle kıyaslanması,
3. Sonuçların raporlanması ve paydaşlarla paylaşımı,
4. Gerekli tedbirlerin alınması süreçleri oluşturmaktadır.

Müdürlüğümüz 2024-2028 Stratejik Planında yer alan performans göstergelerinin gerçekleşme durumlarının tespiti yılda iki kez yapılacaktır. Yılın ilk altı aylık dönemini kapsayan birinci izleme kapsamında, Müdürlüğümüz strateji geliştirme birimi tarafından performans programlarında yer alan performans göstergelerinin gerçekleşme



durumları tespit edilecektir. Göstergelerin gerçekleşme durumları hakkında hazırlanan rapor üst yöneticiye sunulacak ve böylelikle göstergelerdeki yıllık hedeflere ulaşılmasını sağlamak üzere gerekli görülebilecek tedbirlerin alınması sağlanacaktır.

Yılın tamamını kapsayan ikinci izleme dâhilinde; Müdürlüğümüz strateji geliştirme birimi tarafından performans programlarında yer alan performans göstergelerinin yılsonu gerçekleşme durumları tespit edilecektir. Yılsonu gerçekleşme durumları, varsa göstergededeflerinden sapmalar ve bunların nedenleri üst yönetici başkanlığında birim yöneticilerince değerlendirilerek gerekli tedbirlerin alınması sağlanacaktır.

### İzleme ve Değerlendirme Modeli

#### Stratejik Plan İzleme Değerlendirme Süreci

İzleme Değerlendirme Dönemi	Gerçekleştirilme Zamanı	İzleme Değerlendirme Dönemi Süreç Açıklaması	Zaman Kapsamı
Birinci İzleme Değerlendirme Dönemi	Her Yılın Temmuz Ayı İçerisinde	-Performans göstergelerinin 6 aylık gerçekleşme durumlarına ilişkin verilerin toplanması ve konsolide edilmesi. -Göstergelerin gerçekleşme durumları hakkında hazırlanan raporun üst yöneticiye sunulması.	Ocak Temmuz Dönemi
İkinci İzleme Değerlendirme Dönemi	İzleyen Yılın Şubat Ayı Sonuna Kadar	-Performans programlarında yer alan performans göstergelerinin yıllık gerçekleşme durumlarına ilişkin verilerin toplanması ve konsolide edilmesi. -Yılsonu gerçekleşmelerinin, gösterge hedeflerinden sapmaların ve sapma nedenlerinin değerlendirilerek gerekli tedbirlerin alınması	Tüm Yıl

#### Tepecik İlkokulu Müdürlüğü

#### Stratejik Plan Hazırlama Ekibi

S.No	Ünvanı	Adı-Soyadı	İletişim	İmza
1	Sınıf Öğretmeni	Esen AK	505 658 84 76	
2	Sınıf Öğretmeni	Nurhan KUYUCU	505 349 51 92	
3	Okul Öncesi Öğretmeni	Ayşe TAŞLI	505 542 12 99	
4	Okul Aile Birliği Temsilcisi	Zeynep AYGİN	539 327 59 36	

Şener UZAL

Okul Müdürü

**7.Tablo/Şekil/Grafikler/Ekler**

<b>Kesinlikle Katılıyorum</b>	<b>Katılıyorum</b>	<b>Kararsızım</b>	<b>Kesinlikle Katılmıyorum</b>	<b>Katılmıyorum</b>
-------------------------------	--------------------	-------------------	--------------------------------	---------------------

SIRA	İLKOKUL ÖĞRENCİLERİ İÇİN	1	2	3	4	5
01-	Okulumu seviyorum.	<input type="radio"/>	<input type="radio"/>	<input type="radio"/>	<input type="radio"/>	<input type="radio"/>
02-	Okulumda kendimi güvende hissediyorum.	<input type="radio"/>	<input type="radio"/>	<input type="radio"/>	<input type="radio"/>	<input type="radio"/>
03-	Okulumun içi ve bahçesi temizdir.	<input type="radio"/>	<input type="radio"/>	<input type="radio"/>	<input type="radio"/>	<input type="radio"/>
04-	Öğretmenim adildir.	<input type="radio"/>	<input type="radio"/>	<input type="radio"/>	<input type="radio"/>	<input type="radio"/>
05-	Öğretmenim benimle ilgileniyor.	<input type="radio"/>	<input type="radio"/>	<input type="radio"/>	<input type="radio"/>	<input type="radio"/>
06-	Yardıma ihtiyacım olursa öğretmenim bana yardım eder.	<input type="radio"/>	<input type="radio"/>	<input type="radio"/>	<input type="radio"/>	<input type="radio"/>
07-	Öğretmenim derse katılmamı sağlar.	<input type="radio"/>	<input type="radio"/>	<input type="radio"/>	<input type="radio"/>	<input type="radio"/>
08-	Öğretmenim dersleri farklı araçlar kullanarak anlatır.	<input type="radio"/>	<input type="radio"/>	<input type="radio"/>	<input type="radio"/>	<input type="radio"/>
09-	Okul kantininde yeterli ve sağlıklı yiyecekler var.	<input type="radio"/>	<input type="radio"/>	<input type="radio"/>	<input type="radio"/>	<input type="radio"/>
10-	Okulda ders dışı eğlenceli etkinlikler var.	<input type="radio"/>	<input type="radio"/>	<input type="radio"/>	<input type="radio"/>	<input type="radio"/>
11-	Teneffüslerde ihtiyaçlarımı giderebiliyorum.	<input type="radio"/>	<input type="radio"/>	<input type="radio"/>	<input type="radio"/>	<input type="radio"/>
12-	Öğretmenim her gün beni çok çalıştırıyor.	<input type="radio"/>	<input type="radio"/>	<input type="radio"/>	<input type="radio"/>	<input type="radio"/>

SIRA	ÖĞRETMENLER İÇİN	1	2	3	4	5
01-	Okulun misyonu ve vizyonunu tam olarak anlıyorum.	<input type="radio"/>	<input type="radio"/>	<input type="radio"/>	<input type="radio"/>	<input type="radio"/>
02-	Okulda eğitim ve yönetim kalitesi sürekli olarak gelişiyor.	<input type="radio"/>	<input type="radio"/>	<input type="radio"/>	<input type="radio"/>	<input type="radio"/>
03-	Okul temiz ve hijyeniktir.	<input type="radio"/>	<input type="radio"/>	<input type="radio"/>	<input type="radio"/>	<input type="radio"/>
04-	Okul, öğrencilerin ve personelin güvenliğini sağlamak için uygun güvenlik önlemleri alır.	<input type="radio"/>	<input type="radio"/>	<input type="radio"/>	<input type="radio"/>	<input type="radio"/>
05-	Okul, yeni kabul edilen öğrencilere uygun desteği sağlar.	<input type="radio"/>	<input type="radio"/>	<input type="radio"/>	<input type="radio"/>	<input type="radio"/>
06-	Okulumuz mesleki yeterliliğimi geliştirmek için eğitim fırsatları sunuyor.	<input type="radio"/>	<input type="radio"/>	<input type="radio"/>	<input type="radio"/>	<input type="radio"/>
07-	Okul yönetimimiz öğretmenleri etkin bir şekilde yönlendirir.	<input type="radio"/>	<input type="radio"/>	<input type="radio"/>	<input type="radio"/>	<input type="radio"/>
08-	Okulumuz, öğrencilerin öğrenme ilgisini uyandıracak bir öğrenme ortamı oluşturmuştur.	<input type="radio"/>	<input type="radio"/>	<input type="radio"/>	<input type="radio"/>	<input type="radio"/>
09-	Etkili bir öğretmen olmak için ihtiyaç duyduğum kaynaklara erişimim var.	<input type="radio"/>	<input type="radio"/>	<input type="radio"/>	<input type="radio"/>	<input type="radio"/>
10-	Bana sunulan kaynakları kullanmak için gerekli eğitime sahibim.	<input type="radio"/>	<input type="radio"/>	<input type="radio"/>	<input type="radio"/>	<input type="radio"/>
11-	Okulumuzun, farklı ihtiyaçları olan öğrencileri desteklemek için etkin bir politikası vardır.	<input type="radio"/>	<input type="radio"/>	<input type="radio"/>	<input type="radio"/>	<input type="radio"/>
12-	Okulumuz müfredat uygulamasını etkin bir şekilde izler.	<input type="radio"/>	<input type="radio"/>	<input type="radio"/>	<input type="radio"/>	<input type="radio"/>
13-	Okulumuz, velilere uygun etkinlikler düzenlemektedir.	<input type="radio"/>	<input type="radio"/>	<input type="radio"/>	<input type="radio"/>	<input type="radio"/>
14-	Diğer öğretmenlerle iş birliği yaparım.	<input type="radio"/>	<input type="radio"/>	<input type="radio"/>	<input type="radio"/>	<input type="radio"/>
15-	Okul personeli arasında dostane bir ilişki sürdürülür.	<input type="radio"/>	<input type="radio"/>	<input type="radio"/>	<input type="radio"/>	<input type="radio"/>
16-	Takım ruhumuz ve moralimiz yüksek.	<input type="radio"/>	<input type="radio"/>	<input type="radio"/>	<input type="radio"/>	<input type="radio"/>
17-	Okulumuza aidiyet hissediyorum.	<input type="radio"/>	<input type="radio"/>	<input type="radio"/>	<input type="radio"/>	<input type="radio"/>

SIRA	VELİLER İÇİN	1	2	3	4	5
01-	Okulun misyonu ve vizyonunu tam olarak anlıyorum.	( )	( )	( )	( )	( )
02-	Okulda eğitim ve yönetim kalitesi sürekli olarak gelişiyor.	( )	( )	( )	( )	( )
03-	Okul temiz ve hijyeniktir.	( )	( )	( )	( )	( )
04-	Okul, öğrencilerin ve personelin güvenliğini sağlamak için uygun güvenlik önlemleri alır.	( )	( )	( )	( )	( )
05-	Okul, yeni kabul edilen öğrencilere uygun desteği sağlar.	( )	( )	( )	( )	( )
06-	Okul, çocuğumun okumaya olan ilgisini geliştirmesine yardımcı olabilir.	( )	( )	( )	( )	( )
07-	Okul çocuğumun öğrenme ilgisini güçlendiriyor.	( )	( )	( )	( )	( )
08-	Okul çocuğumun ahlaki gelişimini teşvik edebilir.	( )	( )	( )	( )	( )
09-	Okulda kullanılan değerlendirme yöntemleri çocuğumun gelişimini tüm yönleriyle anlamama yardımcı oluyor.	( )	( )	( )	( )	( )
10-	Okul, çocuğumun öğrenme performansı ve gelişimi hakkında beni iyi bilgilendiriyor.	( )	( )	( )	( )	( )
11-	Okul çocuğuma duygusal rahatsızlık ve öğrenme güçlükleri ile karşılaştığında yeterli desteği ve rehberlik sağlar.	( )	( )	( )	( )	( )
12-	Öğretmenlerin benimle iletişim kurma yöntemlerinden memnunum.	( )	( )	( )	( )	( )
13-	Herhangi bir problem durumunda müdür endişelerime cevap veriyor.	( )	( )	( )	( )	( )
14-	Okulda, velilerin ihtiyaçlarına uygun eğitim faaliyetleri düzenlenir.	( )	( )	( )	( )	( )
15-	Okul, çocukların gelişimini desteklemek için velilerle iyi bir ilişki kurar.	( )	( )	( )	( )	( )
16-	Okul, aktif veli katılımını teşvik eder.	( )	( )	( )	( )	( )
17-	Okulun veli etkinliklerine aktif olarak katılırım.	( )	( )	( )	( )	( )
18-	Bir veli olarak okula aidiyet hissediyorum.	( )	( )	( )	( )	( )
19-	Çocuğumun ev ödevlerini tamamlamasını sağlarım.	( )	( )	( )	( )	( )
20-	Çocuğumu okumaya teşvik ederim.	( )	( )	( )	( )	( )
21-	Çocuğumun her gün okula gitmesini sağlarım.	( )	( )	( )	( )	( )
22-	Çocuğumun eğitiminde aktif bir ortağım.	( )	( )	( )	( )	( )

## SEFERİHİSAR KAYMAKAMLIĞI

Tepecik İlkokulu

Sayı : E-94908047-<...>-<...>

22/04/2024

Konu : 2024-2028 Stratejik Planı.

- İlgi : a) 29.09.2018 tarihli ve 2008/68 sayılı Stratejik Planlama konulu genelge  
b) 17/08/2018 tarihli ve 78059895-CB001 Sayılı Cumhurbaşkanlığı yazısı  
c) Milli Eğitim Bakanlığının 2018/16 sayılı Genelgesi

### SEFERİHİSAR İLÇE MİLLİ EĞİTİM MÜDÜRLÜĞÜNE

Kalkınma planları ve programlarında yer alan politika ve hedefler doğrultusunda, kamu kaynaklarının etkili, ekonomik ve verimli bir şekilde elde edilmesi ve kullanılmasını, hesap verilebilirliği ve saydamlığı sağlamak üzere kamu mali yönetiminin yapısını ve işleyişini, raporlanmasını ve mali kontrolü düzenlemek amacıyla çıkartılan 5018 sayılı Kamu Mali Yönetimi ve Kontrol Kanunu'nun 9 uncu maddesinde;“Kamu idareleri; kalkınma planları, programlar, ilgili mevzuat ve benimsedikleri temel ilkeler çerçevesinde geleceğe ilişkin misyon ve vizyonlarını oluşturmak, stratejik amaçlar ve ölçülebilir hedefler saptamak, performanslarını önceden belirlenmiş olan göstergeler doğrultusunda ölçmek ve bu sürecin izleme ve değerlendirmesini yapmak amacıyla katılımcı yöntemlerle stratejik plan hazırlarlar” denilmektedir. Cumhurbaşkanlığı tarafından belirlenen politikalar, programlar, ilgili mevzuat ve benimsedikleri temel ilkeler çerçevesinde Bakanlığımız merkez teşkilatı, il ve ilçe millî eğitim müdürlüklerimiz ile okul ve kurumlarımız 2024-2028 stratejik planlarını oluşturacaklardır. Millî Eğitim Bakanlığı 2022/21 sayılı genelgesi ve “Millî Eğitim Bakanlığı 2024-2028 Stratejik Plan Hazırlık Programı” na uygun olarak 2024-2028 stratejik planlarının hazırlanması istenmiştir. Millî Eğitim Bakanlığı 2019-2023 Stratejik Planı ile aynı süreçte ve eş zamanlı olarak merkez teşkilatı birimleri ile İl Millî Eğitim Müdürlükleri ve ilçe Millî Eğitim müdürlükleri de beş yıllık stratejik planlarını hazırlayarak uygulamaya koymuşlardır. Bakanlığımız Stratejik Planı (2024-2028) ve İl Millî Eğitim Müdürlükleri stratejik planlarının uygulamaya girmesiyle bu planlara uyumlu olarak İlçe Millî Eğitim Müdürlükleri ve okul/kurum Müdürlüklerinin de stratejik plan hazırlamaları ilgi Genelge ile uygun görülmüştür. Stratejik yönetim anlayışının İl, İlçe Millî Eğitim Müdürlükleri ve okul/kurumlarımıza yayılması ve bu suretle yönetim uygulamalarımızda yeni bir kültürün oluşturulması amaçlanmaktadır.

Makamlarınızca da uygun görüldüğü takdirde, 2024-2028 yıllarını kapsayan Tepecik İlkokulu Müdürlüğü Stratejik Planı'nın uygulamaya konulmasını olurlarımıza arz ederim.

Şener UZAL

Okul Müdürü

OLUR

.../04/2024

Ahmet Vehbi KOÇ

İlçe Millî Eğitim Müdürü





**T.C.**

**SEFERİHİSAR KAYMAKAMLIĞI**

**Tepecik İlkokulu**

**2024-2028**

**STRATEJİK PLAN**

